

ПРИНЯТА  
Решением Нагорской районной  
Думы от 16.12. 2016 г. № 5/6

**СТРАТЕГИЯ**  
**СОЦИАЛЬНО-ЭКОНОМИЧЕСКОГО РАЗВИТИЯ**  
**МУНИЦИПАЛЬНОГО ОБРАЗОВАНИЯ**  
**НАГОРСКИЙ МУНИЦИПАЛЬНЫЙ РАЙОН**  
**Кировской области на 2017-2030 годы**

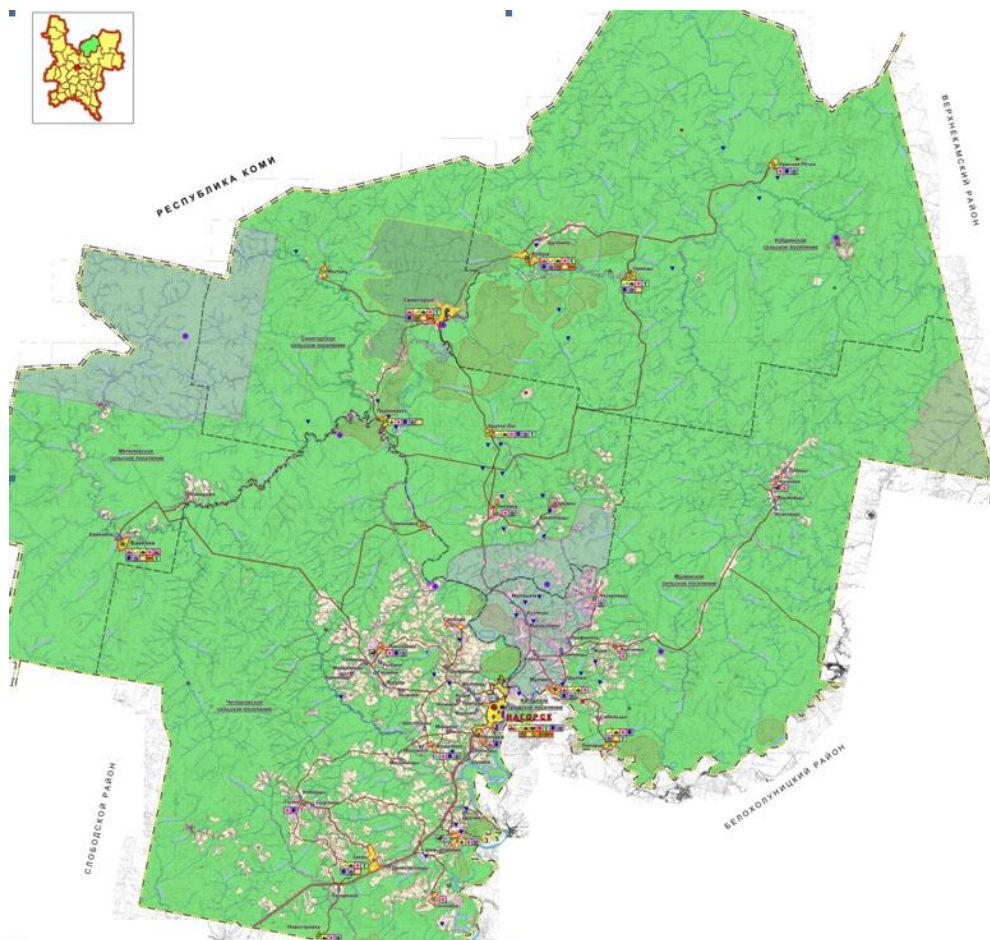
## СОДЕРЖАНИЕ

- 1. Анализ текущей ситуации**
  - 1.1. Общая информация
  - 1.2. Природные ресурсы
    - 1.2.1. Земельные ресурсы
    - 1.2.2. Структура земельного фонда
    - 1.2.3. Лесные ресурсы
    - 1.2.4. Наличие месторождений и полезных ископаемых
    - 1.2.5. Водные ресурсы
    - 1.2.6. Флора и фауна
  - 1.3. Демографическая и миграционная ситуация
  - 1.4. Административно-территориальное деление
  - 1.5. Инфраструктура
    - 1.5.1. Дорожная сеть
    - 1.5.2. Транспорт
    - 1.5.3. Жилищно-коммунальное хозяйство
  - 1.6. Экономика района
    - 1.6.1. Промышленность
    - 1.6.2. Сельское хозяйство
    - 1.6.3. Торговля
    - 1.6.4. Малое предпринимательство
    - 1.6.5. Инвестиции и строительство
  - 1.7. Рынок труда
  - 1.8. Социальная сфера
    - 1.8.1. Анализ развития отраслей социальной сферы
    - 1.8.2. Образование
    - 1.8.3. Здравоохранение
    - 1.8.4. Культура
    - 1.8.5. Физическая культура
    - 1.8.6. Социальная защита
  - 1.9. Уровень и качество жизни населения
    - 1.9.1. Доходы населения
    - 1.9.2. Характеристика уровня жизни населения
    - 1.9.3. Экологическая обстановка
  - 1.10. Состояние бюджета
- 2. Основные проблемы социально-экономического развития Нагорского района.**
- 3. Стратегический (SWOT) анализ**
- 4. Цели, задачи Стратегии**
- 5. Цели и задачи органов местного самоуправления по реализации Стратегии**
  - 5.1. Гражданская и социальная активность
  - 5.2. Молодежная политика
  - 5.3. Развитие малого предпринимательства
  - 5.4. Инвестиционная политика
  - 5.5. Бюджетная политика
  - 5.6. Политика в области трудовых отношений
  - 5.7. Развитие потребительского рынка
- 6. Целевые индикаторы Стратегии**
- 7. Прогноз целевых показателей Стратегии**

## 1. Анализ текущей ситуации

### 1.1. Общая информация

Район расположен в северо-восточной части Кировской области. На севере граничит с Коми республикой, с востока – Верхнекамским, с юга – Белохолуницким и Слободским районами, с запада – Слободским и Коми республикой.



Район находится в северной агроклиматической зоне, в зоне избыточного увлажнения. Климат по сравнению с остальной территорией области является более холодным и влажным. Господствующими ветрами являются юго-западные.

**Расстояние от районного центра п. Нагорск до областного центра г. Киров 130 км.**

**Площадь района составляет 7235,78 кв. км., что составляет 6% площади Кировской области.**

Промышленное производство сконцентрировано в п. Нагорск. Сельское хозяйство, преимущественно, развито в транспортно доступных частях района, на территории Чеглаковского сельского поселения. Основные объекты лесозаготовительного производства и лесопереработки расположены, главным образом, вдоль р. Кобра и автомобильной дороги общего пользования.

### 1.2. Природные ресурсы

### **1.2.1. Земельные ресурсы**

88,9% земель района относится к землям лесного фонда и лишь 5,4 % земель занимают земли сельскохозяйственного назначения, земли водного фонда составляют 0,3%.

Земельные ресурсы в Кировской области имеют второе место в общем природно – ресурсном потенциале, тогда как для Нагорского района этот природный ресурс является главным источником жизни, особенно земли лесного фонда.

**Соотношение земель по основным категориям свидетельствуют о средней хозяйственной освоенности района по сравнению с другими районами области и низкой интенсивности использования земель в сельскохозяйственном производстве.**

### **1.2.2. Структура земельного фонда**

Разграничение общей площади земель в пределах МО по категориям:

- земли сельскохозяйственного назначения (пашни, сенокосы, пастбища, залежи, земли, занятые многолетними насаждениями)- 39328 га;
- земли поселений-3028 га;
- земли промышленности, энергетики, транспорта, связи, радиовещания, телевидения, информатики, земли обороны, безопасности и земли иного специального назначения- 903 га;
- земли особо охраняемых территорий и объектов (природоохранного, природно-заповедного, оздоровительного, рекреационного, историко-культурного назначения)-0;
- земли лесного фонда- 643564 га;
- земли водного фонда- 2390 га;
- земли запаса-6718 га;

Разграничение по формам собственности:

- в федеральной собственности – 643587 га;
- в областной собственности- 3421 га;
- в муниципальной собственности- 109 га;
- в частной собственности (юридических лиц, физических лиц)- 31978 га.

### **1.2.3. Лесные ресурсы**

Территория района расположена на границе подзон средней и южной тайги и около **90 % всей площади района занимает лес**. Облесенность территории является одной из самых высоких, превышая средний для области показатель

Общая площадь земель лесного фонда составляет 643,6 тыс.га.

По району древесина на корню составляет 60545,5 тыс.м<sup>3</sup>, при этом расчетная лесосека – 830,1 тыс.м<sup>3</sup>, фактическое освоение за 2015 год составило – 669,1 тыс.м<sup>3</sup> или 80,6 %.

По своему народнохозяйственному значению леса на территории района отнесены к 3 группам. Леса 1 группы - это леса, основным назначением которых является выполнение водоохраных, защитных, санитарно-гигиенических, оздоровительных, особо охраняемых природных территорий. К лесам 2 группы отнесены леса в районе с высокой плотностью населения и развитой сетью наземных транспортных путей, имеющие ограничение в эксплуатационном значении. Леса 3 группы преимущественно эксплуатационного назначения составляют большую часть (более 75 %) площади лесного фонда.

По специализации хозяйства район отнесен к индустриально-аграрной группе, имеет выраженную лесопромышленную специализацию.

**Таким образом, хозяйственная деятельность района ориентирована на лесозэксплуатацию, древесина является главным продуктом лесохозяйственной деятельности. Потенциал лесосырьевых ресурсов оценивается как высокий.**

#### **1.2.4. Наличие месторождений полезных ископаемых**

В районе имеются большие запасы **глины** кирпичной и глины тугоплавкой для производства красного кирпича марки «100» и «125»; Грехневские запасы ( 574 тыс м3), Мулинские запасы ( 122 тыс. м3). А также имеются проявления бентонитовых глин в районе д. Варломьята, которые используются для производства бентонитовых порошков для буровых растворов при бурении скважин. В настоящее время в России производится лишь небольшое количество глинопорошков, основная часть их завозится из-за пределов страны.

На территории района выявлено 42 проявления **песчано-гравийной смеси** (ПГС). Разведаны 2 месторождения и поставлены на баланс госрезерва (Малашата и Литвяна). Содержание гравия в песчано-гравийной смеси от 8 до 53%, мощность вскрытия составляет 2,13м и 3,8 м. ПГС используется и в дальнейшем может использоваться при ремонте и строительстве дорог. Тип месторождений - допромышленный.

В районе учтено 6 месторождений **торфа** общей площадью в границах промзалежи 16139 га с балансовым запасом торфа – сырца 3358 тыс. тонн и 2 месторождения перспективные для разведки с балансовыми запасами 282 тыс. тонн.

Также имеются: гравий, пески, глины, железные руды, фосфориты, горючие сланцы, нефть. На территории Нагорского района расположена часть крупнейшего в России Вятско-Камского месторождения фосфоритовых руд. Объем фосфоритовых руд составляет 43700 тыс.т. Глубина залегания фосфоритовых руд от 0 до 80 метров. Цена 1т.чистого  $P_2O_5$  в фосфоритной муке в 2,4 раза ниже цены  $P_2O_5$  в нитроаммофосфате, выпускаемых Кирово-Чепецким химкомбинатом. Поэтому, из опыта разработки Вятско - Камского месторождения в п. Рудничном открытым способом, добыча фосфоритов будет являться рентабельным производством.

**Полезные ископаемые, имеющиеся в районе в настоящее время, не используются, но существующая сырьевая база позволяет организовать в районе производство керамического кирпича, добычу торфа, песчано-гравийных материалов, щебня карбонатных пород и разработку фосфоритовых руд.**

#### **1.2.5. Водные ресурсы**

Территория района покрыта густой сетью рек и речушек. Самой крупной рекой является р. Вятка, протяженность составляет 155 км. Ее бассейн включает в себя очень развитую сеть притоков (Кобра, Федоровка, Соз, Суран, Пашняк). Реки района принадлежат к типу равнинных рек, для которых характерно смешанное питание с преобладанием снегового.

Район располагает значительными водными ресурсами. Прогнозные эксплуатационные запасы подземных вод на предстоящие 10 лет составляют 277,1 тыс.м<sup>3</sup> в сутки, что соответствует восьмому месту среди районов области. Запас возможных к использованию ресурсов поверхностных вод в расчете на 1 человека почти в 7 раз превышает средний для области и является самым высоким по сравнению с прочими районами, что обусловлено также относительно меньшим числом жителей в районе.

**Таким образом, Нагорский район обладает значительными ресурсами поверхностных вод и по запасам подземных вод район можно отнести к среднеобеспеченным.**

#### **1.2.6. Флора и фауна**

Леса Нагорского района богаты грибами, ягодами, лекарственными растениями.

На залесенной территории произрастают брусника, голубика, клюква болотная и мелкоплодная, малина, ежевика, земляника лесная, калина, костяника, черемуха, рябина, смородина черная и красная, но в товарных заготовках имеет значение лишь клюква болотная, черника обыкновенная, брусника, малина, рябина и черемуха.

Животный мир района богат и довольно разнообразие. На охотничьих угодьях обитает 12 видов охотничье-промысловых зверей и 3 вида охотничье-промысловых птиц. Водятся: волки, лоси, куницы, горностаи, лисицы, белки, зайцы, рябчики, глухари, тетерева.

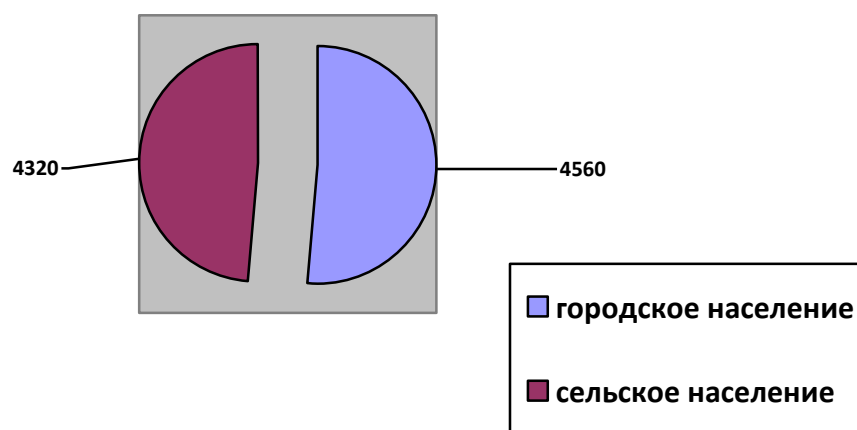
В районе имеется особо охраняемая природная территория -17,8 тыс. га – часть государственного природного заповедника «Нургуш».

### **1.3. Демографическая и миграционная ситуация**

Численность населения на начало 2016 года в районе составила 8880 чел., в том числе в п. Нагорск 4560 чел. Удельный вес от общей численности населения Кировской

области составляет 0,7%. Плотность постоянного населения 1,22 жителей на 1 кв.км., и этот показатель самый низкий среди районов области. В целом по области плотность составила 11,0 жителей на 1 кв.км.

По национальному составу 96 процентов от общей численности населения – русские, по одному проценту татары, марийцы и удмурты.



Человеческие ресурсы Нагорского района имеют тенденцию к концентрации в административном центре района п. Нагорск - 51,4% населения и в сельских поселениях 48,6 % населения.

Демографическая ситуация в районе повторяет проблемы и обстановку большинства районов области. За последние 3 года численность постоянного населения района сократилась на 437 чел., или на 5%. Район ежегодно «теряет» население в результате отрицательной миграции и естественной убыли.

Основной причиной естественной убыли населения является высокий уровень смертности. Высокой остается смертность населения в трудоспособном возрасте - около 30%. По-прежнему основными причинами смерти стали болезни системы кровообращения, злокачественные новообразования и болезни органов дыхания.

Смертность мужчин в 1,3 раза превышает смертность женщин.

#### Динамика рождаемости и смертности за 2013 - 2015 гг., чел.

Показатель	2013 г.	2014 г.	2015 г.
Родилось	105	93	64
Умерло	164	170	172
Естественная убыль	59	77	108

Миграционная ситуация в районе также имеет негативные характеристики. Район имеет устойчивый отрицательный баланс миграционных связей с г. Киров, г. Слободской и Слободским районом. Неблагоприятна возрастная структура миграции: наиболее

интенсивный отток приходится на возраст 20 - 29 лет, что также влечет за собой отток детей в возрасте до 10 лет.

#### **Миграция населения в Нагорском районе (чел.)**

<b>Показатель</b>	<b>2013г.</b>	<b>2014г.</b>	<b>2015 г.</b>
Прибыло	273	279	273
Выбыло	496	435	478
Миграционный убыток	223	156	140

Учитывая естественную убыль и отрицательную миграцию населения - за год численность населения сокращается в среднем на 250 чел.

В районе происходит интенсивный процесс старения, уменьшается численность трудоспособного населения. Количество трудоспособного населения сократилось с 2014 года на 436 чел. и составило на 1 января 2016 г. 4654 чел.

Население в возрасте от 0 до 18 лет составляет 1,9 тыс. чел., или 20,9% от общей численности по району, что позволяет сделать вывод о наличии потенциальных возможностей для замещения стареющего кадрового состава работников района молодыми специалистами.

#### **1.4. Административно- территориальное деление.**

Нагорский район как административно-территориальная единица области образован **в 1929 году**. Административно-территориально муниципальное образование разделено **на 5 сельских и 1 городское поселения**, в состав которых входит **66 населенных пунктов**. Крупными населенными пунктами являются с. Синегорье, п. Кобра, п. Орлецы, п. Бажелка, с. Заево. Административным, культурным и хозяйственным центром является п. Нагорск.

По национальному составу 96 процентов от общей численности населения – русские, по одному проценту татары, марийцы, удмурты и другие национальности.

#### **1.5. Инфраструктура**

##### **1.5.1. Дорожная сеть**

Состояние и развитие дорожной сети для района имеют исключительное значение, выступает одним из важнейших инструментов достижения экономических, социальных и стратегических целей.

Основу автодорожной сети составляют дороги 4 и 5 категорий. Общая протяженность сети автомобильных дорог общего пользования местного значения на территории муниципального образования Нагорский район составляет 403,6 км, в том числе с твердым покрытием (асфальтобетон) – 30,2 км, щебеночные – 2,0 км, гравийные – 245,2 км, грунтовые – 44,6 км, железобетонная колея – 81,6 км.

Дальнейшее развитие муниципального района требует проведения ремонтных работ



по улучшению дорожного покрытия.

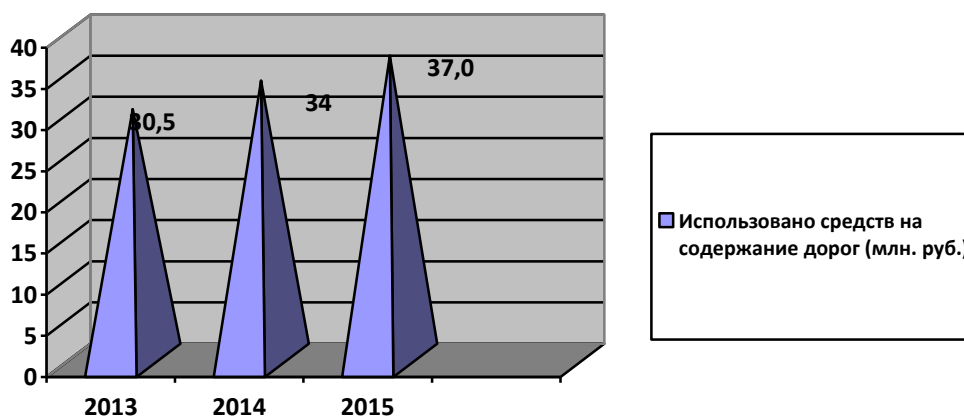
За счет субсидии из областного бюджета и софинансирования местного бюджета проведен комплекс мероприятий по ремонту и содержанию автомобильных дорог общего пользования местного значения. Произведен ремонт дорожных покрытий на автодорогах с большей интенсивностью движения.

За 2013 год израсходовано 30,5 млн. руб., в том числе на содержание моста через реку Федоровка 0,5 млн. руб., а так же на содержание низководных мостов через р. Кобра 5,0 млн. руб. Приведен в соответствие участок автомобильной дороги Синегорье – Первомайск в районе д. Семиколенных. Так же произведены работы по замене железобетонных плит, восстановлению профиля гравийного покрытия на автомобильной дороге Нагорск – Бажелка. Произведен ремонт деревянных мостов через р. Мышь на автодороге Шабаны – Максимята и через р. Горёвка на автодороге Орлецы – Красная Речка.

В 2014 году израсходовано 34,0 млн. руб. Денежные средства использованы на содержание дорог и низководных мостов, ремонт моста через р. Федоровка у п. Бажелка, асфальтовое покрытие участка дороги (1,2 км.) район Грехневки перед мостом через р. Кобра.

В 2015 году израсходовано 37,0 млн. руб. Выполнены работы по содержанию автодорог, ремонт моста через реку Выдрица на а/д Нагорск – Бажелка, ремонт водопропускной трубы через реку Лаша, проведена паспортизация автомобильных дорог общего пользования местного значения.

В дальнейшие годы со стороны областного бюджета планируется увеличить объемы финансирования дорожных работ, соответственно и увеличатся объемы по ремонту и содержанию дорожной сети.



### 1.5.2. Транспорт

Автомобильный транспорт – важная составляющая транспортной системы Нагорского района. Именно он реализует весь комплекс задач по доставке пассажиров и

грузов. От качества и эффективности его работы во многом зависят условия жизнедеятельности и хозяйствования в районе.

Можно отметить устойчивую положительную тенденцию в работе автомобильного грузового транспорта в связи с увеличением объемов отгруженных товаров.

Обслуживаемая сеть включает 1 городской, 5 муниципальных и 1 межмуниципальный маршрут регулярных перевозок. На маршрутах задействовано 2 муниципальных автобуса и 5 автобусов индивидуального предпринимателя различных марок. Пассажирские перевозки в районе осуществляют ИП Усцов Н.А. и ИП Бармин Н.П.

В начале 2016 г. открыт муниципальный маршрут регулярных перевозок на осуществление пассажирских перевозок «Орлецы - Нагорск» (ИП Бармин Н.П.). Дополнительно получают услуги пассажирского транспорта 2050 человек, проживающих в п. Орлецы, п. Кобра, с. Синегорье и в д. Липовка.

Кроме того, перевозки пассажиров осуществляют более 10 индивидуальных предпринимателей (такси).

Объем пассажирских перевозок муниципальным автотранспортом ежегодно сокращается из-за относительной дороговизны стоимости транспортных услуг, снижения численности населения района и увеличения парка личного транспорта.

#### **Объем пассажирских перевозок**

<b>Показатель</b>	<b>2012 г.</b>	<b>2013 г.</b>	<b>2015 г.</b>	<b>2016 г. оценка</b>
Перевезено пассажиров, автобусным транспортом, тыс. чел.	164,0	152,0	148,0	150,0
Количество маршрутов, обеспечивающих внутрирайонные перевозки, ед.	7	7	7	7
Наличие и состояние автотранспорта, ед.	8	8	7	6
в том числе муниципального, ед.	1	2	2	2

#### **1.5.3. Жилищно-коммунальное хозяйство**

Производственная структура жилищно-коммунального хозяйства Нагорского района охватывает 3 предприятия с общей численностью работающих 79 чел. К основным видам деятельности относятся: жилищное хозяйство, водоснабжение и теплоснабжение.

По состоянию на 1 января 2016 г. жилищный фонд Нагорского района составил 251,9 тыс. м<sup>2</sup> общей площади. Удельный вес ветхого и аварийного жилищного фонда составляет 38,9%. Обеспеченность жильем 1 жителя в районе выше среднеобластного показателя на 3,8 м<sup>2</sup> и составляет 27,7 м<sup>2</sup>

Состояние объектов коммунальной инфраструктуры района характеризуется высокой степенью износа оборудования (для большинства объектов от 75 до 90%).

Следствием этого является повышенная аварийность, низкий КПД, сверхнормативные потери в сетях. Сегодня потребность в инвестициях в коммунальный сектор района огромна.

Для предприятий ЖКХ характерно наличие дебиторской и кредиторской задолженности, что свидетельствует об их неустойчивом финансовом состоянии. Дебиторская задолженность превышает кредиторскую задолженность. Значительную долю в структуре дебиторской задолженности составляет задолженность населения за полученные жилищно-коммунальные услуги.

Предприятиями ЖКХ недостаточно и несвоевременно проводятся мероприятия, направленные на взыскание задолженности с потребителей услуг, тем самым еще сильнее усугубляется итак непростое финансовое положение.

В настоящее время усилия направлены на реализацию мер по энергоресурсосбережению, модернизации объектов коммунальной инфраструктуры, которые позволят не только обеспечить бесперебойное снабжение потребителей жизненно-важными услугами надлежащего качества, но и снизить темпы роста тарифов на коммунальные услуги, т. е. обеспечить их экономическую доступность для населения.

**Сводные данные по обеспечению жильем и  
жилищно-коммунальными услугами**

<b>Показатель</b>	<b>Единица измерения</b>	<b>на 01.01.2016 г.</b>
<b><i>I. Состояние жилищного фонда и обеспеченность населения жильем</i></b>		
1. Наличие жилищного фонда	тыс. кв. м.	251,9
2. Обеспеченность жильем в среднем на одного жителя	кв. м/чел.	27,7
3. Средний уровень благоустройства жилищного фонда	%	74,5
4. Наличие ветхого и аварийного жилищного фонда	тыс. кв. м.	98,1
5. Число семей, состоящих на учете для получения жилья	ед./чел.	85/221
6. Число семей, получивших жилье и улучшивших свои жилищные условия	ед./чел.	26/48
<b><i>II. Обеспечение населения жилищно-коммунальными услугами</i></b>		
1. Водоснабжение.		
1.1. Отпуск воды потребителям, всего за год, в том числе:	тыс. куб. м	116,02
а) населению	тыс. куб. м	95,61
б) бюджетным организациям	тыс. куб. м	11,13
в) прочим потребителям	тыс. куб. м	9,28
2. Теплоснабжение, всего, в том числе:	тыс. Гкал	6,126

а) населению	тыс. Гкал	1,437
б) бюджетным организациям	тыс. Гкал	4,513
в) прочим потребителям	тыс. Гкал	0,176
3. Электроснабжение 4.1. Потребление электроэнергии, всего	тыс. кВт/час	13374,0
в том числе населением	тыс. кВт/час	5822,4
4. Газоснабжение. 4.1. Объем сжиженного газа	кг	138831
5. Фактический уровень оплаты населением стоимости предоставляемых жилищно-коммунальных услуг	%	97,4
6. Численность семей, пользующихся субсидиями на территории МО	чел.	14
7. Средний размер субсидии в месяц	руб.	1249

### 1.6. Экономика района

Всего на территории района 142 предприятия и учреждений, в которых работает 2953 чел.

#### Предприятия на территории МО по состоянию на 1 января 2016г.

Показатель	Единица измерения
1. Количество предприятий (учреждений, организаций)	142
2. Количество работающих на данных предприятиях	2953
3. Характеристика предприятий по направлениям деятельности: - промышленные предприятия; - сельскохозяйственные предприятия; - лесозаготовительные предприятия; - прочие	28 5 7 102

Основу экономического потенциала Нагорского района составляет лесозаготовительная и деревообрабатывающая отрасль.

#### 1.6.1. Промышленность

Промышленность играет существенную роль в экономике муниципального образования, от ее развития зависит наполняемость бюджета и решение многих социальных проблем в районе. В промышленности занято почти 40 % работающего населения района.

Основу экономической базы района составляют предприятия, занятые в секторе обрабатывающих производств (обработка древесины и производство изделий из дерева), предприятия, занимающиеся производством и распределением электроэнергии, воды.

В структуре промышленного производства доминирующее положение занимают обработка древесины и производство изделий из дерева, на долю которых приходится 39,3% общего объема. В настоящее время это динамично развивающийся сектор, где наблюдается значительное повышение инвестиционной активности и сопровождается реализацией инвестиционных проектов по техническому перевооружению производства, совершенствованием технологий, увеличением ассортимента и улучшением качества выпускаемой продукции.

В деятельности по обработке древесины и производству изделий из дерева положительная динамика связана с увеличением объемов производства следующих ассортиментов: оцилиндрованного и профилированного бруса, готовых срубов домов, бань, беседок из оцилиндрованного бревна, евровагонки, половой доски, блокхауса, имитации бруса, погонажа. Изделия пользуются спросом не только в нашей области, но и за ее пределами, и являются уникальными по своим характеристикам.

Основными предприятиями Нагорского района в лесопромышленном комплексе являются: ООО «Нагорская МСО», ООО «Ресурс - Лес», ООО «Рубикон», ИП Леушин С.А., ИП Пшеницын Ю.В., ИП Дударев С.М., ИП Костылев О.В., ИП Шуплецов А.Л. и др.

Лесопромышленный комплекс представлен в районе субъектами малого и среднего предпринимательства.

Производство пищевых продуктов, включая напитки, представлено несколькими хозяйствующими субъектами, на долю которых приходится 10,2% от общего объема промышленного производства. Основные виды деятельности – производство хлеба, хлебобулочных и кондитерских изделий.

Социально-экономическим важным предприятиям для района, занимающиеся производством пищевых продуктов, является ООО «Нагорский хлебокомбинат».

#### **Объем производства промышленной продукции**

<b>Показатель</b>	<b>2013 г.</b>		<b>2014 г.</b>		<b>2015 г.</b>	
	<b>Всего, тыс. руб.</b>	<b>Индекс физичес- кого объема, %</b>	<b>Всего, тыс. руб.</b>	<b>Индекс физичес- кого объема, %</b>	<b>Всего, тыс. руб.</b>	<b>Индекс физичес- кого объема, %</b>
Производство продукции промышленности, всего	231430	97,2	258839,2	95,1	313517,2	104,3
в том числе:						
Производство пищевых продуктов, включая напитки, и табака	24507	92,1	26160,5	96,8	29918,6	95,9

Обработка древесины и производство изделий из дерева	189098	98,0	214050,0	94,3	263105,4	105,4
Целлюлозно-бумажное производство; издательская и полиграфическая деятельность	1980	104,8	2158,2	100,0	2589,8	100,0
Производство и распределение электроэнергии, газа и воды	15845	94,8	16470,5	100,4	17903,4	103,1

**Производство важнейших видов промышленной продукции,  
в натуральном выражении**

Виды промышленной продукции	Единица измерения	2013 г.	2014 г.	2015 г.	2016 г. оценка
Лесоматериалы	м3	40,7	39,9	39,8	41,1
Древесина необработанная	м3	357,0	375,0	370,0	340,0
Хлебобулочные изделия	тонн	688,0	664,0	662,2	631,5
Кондитерские изделия	тонн	24,0	26,0	30,2	45,0
Безалкогольные напитки	декалитров	7043	6000	6500	6100
Производство воды	тыс. м3	160	156,8	151,4	151,6
Производство теплоэнергии	тыс. Гкал.	6,5	6,6	6,6	6,9

**1.6.2. Сельское хозяйство**

В агропромышленном комплексе района трудится 14,6 % чел. от общего количества занятых в экономике. Доля отгруженной продукции сельхозпредприятиями в общем объеме отгруженных товаров, работ и услуг по району составляет 4,3%.

Товарное производство сельхозпродуктов сосредоточено в 3 сельскохозяйственных предприятиях, в которых занято порядка 90 человек, а именно СПК колхоз «Союз», СПК колхоз «Заря», СПК колхоз «Нагорск».

На долю хозяйств населения приходится 80% всего объема производства сельскохозяйственной продукции, которое нацелено, в основном, на личное потребление. В хозяйствах населения полностью сосредоточено производство картофеля и овощей.

Доля крестьянских (фермерских) хозяйств в общем объеме производства сельхозпродукции составляет всего 0,3%. В этой категории наметился рост продукции животноводства, в частности производства мяса КРС, в связи с разведением скота мясной породы.

Для сохранения плодородия земель предприятия по возможности приобретают минеральные удобрения, производят обработку посевного материала биопрепаратами,

организовывают вывозку навоза от ферм на поля с последующей заправкой. Благодаря этому урожайность зерновых с 13,6 ц/га в 2011г выросла до 15,5 ц/га в 2014 г. В связи с плохими погодными условиями урожайность зерновых в 2015 г. составила 11,3 ц/га, в 2016 г. - 13,4 ц/га.

Положительным моментом остается то, что среднемесячная заработная плата работников сельскохозяйственных предприятий ежегодно растет. В 2014 г. размер ее составил 11672 руб. (рост к 2013г-18%), в 2015 г.- 13369 руб. (рост к 2014 г.-15%).

**Объем производства сельскохозяйственной продукции  
(в хозяйствах всех категорий) в действующих ценах каждого года, тыс. руб.**

Показатель	2013 г.	Индекс физичес- кого объема, %	2014 г.	Индекс физичес- кого объема, %	2015 г.	Индекс физичес- кого объема, %
Производство продукции во всех категориях хозяйств, всего	149734	87,8	165598,0	96,0	169767,2	92,9
в том числе:						
в сельскохозяйственных предприятиях	28577,5	72,6	31597,0	99,2	34604,9	115,5
в крестьянских (фермерских) хозяйствах	468	47,8	338,0	75,9	269,3	72,2
в хозяйствах населения	116143	93,3	133633,0	98,6	134892,9	91,4

**Производство важнейших видов сельскохозяйственной продукции  
(в хозяйствах всех категорий), в натуральном выражении**

Виды сельскохозяйственной продукции	Единица измерения	2013 г.	2014 г.	2015 г.	2016 г. оценка
Зерно	тонн	633,2	1060,5	542,0	803,9
Картофель	тонн	2962,8	2391,2	2199,0	2156,7
Овощи	тонн	675,0	636,6	580,8	537,4
Скот и птица (реализация в живом весе)	тонн	480,0	455,0	415,0	420,4
Молоко	тонн	2387,0	1797,0	1886,0	1855,0
Яйца	тыс. штук	180,0	223,0	219,0	155,0

Сельхозтоваропроизводители пользуются государственной поддержкой в рамках государственной программы Кировской области «Развитие агропромышленного комплекса» на 2013-2020 годы.

В целях повышения эффективности сельскохозяйственного производства на территории Нагорского района реализуется муниципальная программа «Развитие агропромышленного комплекса Нагорского района», которая предусматривает развитие животноводства, растениеводства и малых форм хозяйствования.

В районе имеется два сельскохозяйственных потребительских кооператива. Объем оказанных услуг составил в 2013 г. - 8,5 млн. руб., в 2014 г. - 5,3 млн. руб., в 2015 г. - 7,2 млн. руб.

### **1.6.3. Торговля**

Система потребительского рынка и услуг - одна из важнейших отраслей экономики, призванная стабильно и на высоком уровне обеспечивать жителей и предприятия района товарами и услугами. Потребительский рынок Нагорского муниципального района является динамично развивающейся сферой экономики района, но предъявленный платежеспособный спрос населения не в полной мере обеспечен предложением основных потребительских товаров и услуг общественного питания.

В районе в настоящее время функционирует одно крупное предприятие (Нагорское Райпо), 17 малых предприятий и 42 предпринимателя отрасли торговли и общественного питания. Сеть торговых объектов составила в количестве 111 торговых точек с общей площадью 4,9 тыс. м<sup>2</sup>.

Отрасль обеспечивает занятость более 13% экономически активного населения района, на предприятиях торговли и общественного питания работает около 300 человек.

#### **Объем и динамика розничного товарооборота и платных услуг населению**

<b>Показатель</b>	<b>2013 г.</b>	<b>2014 г.</b>	<b>2015 .</b>	<b>2016 г. оценка</b>
Оборот розничной торговли в фактически действующих ценах, тыс. рублей	791183	862724	859462	860287
Оборот розничной торговли в сопоставимых ценах, %	98,8	101,4	86,8	92,0
Оборот общественного питания в фактически действующих ценах, тыс. рублей	41284	42231	35044	35394
Оборот общественного питания в сопоставимых ценах, %	88,0	94,4	73,0	93,0
Объем платных услуг населению в фактически действующих ценах, тыс. рублей	91112,7	95690,6	99996,7	102502,6
Объем платных услуг населению в сопоставимых ценах, %	98,9	98,8	95,0	95,8

Потребительский рынок района динамично развивается и характеризуется стабильностью, высокой насыщенностью товарами и услугами. Розничный товарооборот ежегодно увеличивается на 40-50 млн. руб., что обусловлено ростом доходов населения,



заработной платы и пенсий, потребительского кредитования, развитием материальной базы, созданием новых современных видов обслуживания.

В 2015 г. объем розничного товарооборота составил 859,5 млн. руб. или снижение 0,4% к 2013 г. в действующих ценах. Из бюджета семьи увеличились расходы на оплату различных услуг, а также разовые оплаты. Снизили продажу товаров в Нагорском Райпо на 50%.

Оборот общественного питания за 2015 г. составил 35,0 млн. руб., что на 17% меньше 2014г. Услуги общественного питания оказывали 1 кулинария, 4 кафе, 2 бара, 2 буфета, 1 столовая-кафе. Кроме того, в школах и детских садах функционируют 18 столовых (кухни и буфеты).

Объем платных услуг, оказываемых населению, составил за 2015 г. 100,0 млн. руб., или на 4,4% больше 2014 г.

В структуре платных услуг наибольшее место занимают коммунальные услуги (24%), услуги связи (13%). Рост произошел за счет увеличения стоимости услуг.

#### **1.6.4. Малое предпринимательство**

Малый бизнес имеет ключевое значение в экономике района. Малый бизнес ориентирован, в основном, на лесозаготовки и лесопереработки, транспортные услуги, розничную торговлю и сельскохозяйственную деятельность. Именно субъекты малого предпринимательства способны в современных условиях создать новые рабочие места.

Развитие малого и среднего предпринимательства является практически единственным резервом повышения социально-экономического потенциала района и уровня занятости населения.

#### **Основные показатели деятельности субъектов малого предпринимательства**

<b>Показатель</b>	<b>Единица измерения</b>	<b>2013 г.</b>	<b>2014 г.</b>	<b>2015 г.</b>	<b>2016г. оценка</b>
Количество малых предприятий, всего	единиц	66	67	69	70
Численность занятых в сфере малого предпринимательства - всего	человек	1883	1805	1758	1676
Доля занятых в сфере малого предпринимательства по отношению к экономически активному населению территории	%	48,3	48,0	49,1	47,9
Оборот малых предприятий - всего	млн. руб.	488,1	497,9	507,9	523,3
Оборот индивидуальных предпринимателей - всего	млн. руб.	295,0	304,0	311,1	605,0
Отгружено товаров собственного	млн. руб.	246,8	231,2	245,3	285,0

производства, выполнено работ и услуг малыми предприятиями - всего					
Отгружено товаров собственного производства, выполнено работ и услуг индивидуальными предпринимателями - всего	млн. руб.	144,8	168,8	174,3	400,0
Доля субъектов малого предпринимательства в выпуске продукции предприятиями и организациями территории	%	76	77	77	77,2
Инвестиции в основной капитал СМП - всего	млн. руб.	148,1	53,2	36,7	22,7
Поступление налоговых платежей от субъектов малого предпринимательства в бюджеты всех уровней - всего	млн. руб.	12,8	16,0	21,4	22,1
Удельный вес налоговых платежей от СМП в общем объеме налоговых поступлений	%	43,0	47,1	54,4	53,3

В малом предпринимательстве занято 1758 чел., это 49,1 % от численности занятых в экономике района.

В малых предприятиях работало в 2015 г. 833 чел., индивидуальных предпринимателей 208, занятых по найму у предпринимателей – 711 чел.

Количество малых предприятий в районе в 2015 г. составило 69, увеличение с 2014г. на 2 предприятия.

В 2015 году объем отгруженных товаров, работ и услуг малыми предприятиями и индивидуальными предпринимателями составил 419,6 млн. руб., увеличение за последние три года на 4,6%. В 2016 г. увеличение данного показателя до 685,0 млн. руб., или в 1,6 раза. Причина: в связи с мониторингом отделом экономики администрации района с начала 2016 г. финансово-хозяйственной деятельности индивидуальных предпринимателей имеются реальные достоверные показатели их работы в сторону увеличения.

В районе 50 арендаторов лесных участков. Годовой объем освоения расчетной лесосеки выполнен в 2015 г. на 80,6%, то есть из 830,1 тыс. м3 фактически освоено 669,1тыс.м3. В 2014 г. освоение годовой расчетной лесосеки составляло всего 86,6%.

Удельный вес объема заготовки древесины СМП в общем количестве по району составил в 2015 г.-64,3%, данный показатель держится на уровне последних трех лет.

Удельный вес налоговых платежей от СМП в общем объеме налоговых поступлений за 2015 г. составил 54,4%.

#### **1.6.5. Инвестиции и строительство**

Объем выполненных работ и услуг по виду деятельности «Строительство» имеет тенденцию к снижению.

По-прежнему одной из наиболее актуальных проблем в районе существующей уже многие годы остается проблема жилищного строительства. За последние три года все жилые дома строятся за счет собственных средств населения или с привлечением кредитов.

Общая площадь незавершенных строений индивидуальных жилых домов по состоянию на 01.01.2016г. составляет 3,3 тыс. м<sup>2</sup>, увеличение с 2013 г. на 1,2 тыс. м<sup>2</sup>. Вместе с тем, низкий платежеспособный спрос населения является одним из основных факторов, сдерживающих развитие жилищной инфраструктуры района.

В районе 38% жилья относится к категории ветхого и аварийного жилья.

Инвестиционные вложения производились:

- в 2013 г. строительство телевизионного ретранслятора в п. Нагорск (ФГУП «РТПС Кировский ОРТПЦ» - 17,0 млн. руб.), строительство производственных баз, сушильных цехов и пилорам - 2,3 млн. руб.

- в 2014 г. приобретено здание для размещения образовательной организации (средней школы на 100 учащихся со спортзалом и столовой) - 105,7 млн. руб. Строительство детского сада – 24,8 млн. руб. Построена и введена в действие хоккейная коробка – 0,7 млн. руб. На строительство производственных баз, сушильных цехов и пилорам вложено средств в сумме 3,5 млн. руб.

- в 2015 г. введен в эксплуатацию модульный ФАП (с. Мулино)- 2,7 млн.руб. На строительство производственных баз, сушильных цехов и пилорам вложено средств в сумме 5,2 млн. руб.

### **1.7. Рынок труда**

Уровень безработицы зарегистрированной в службе занятости населения на 01.01.2016 г. составил 3,4% экономически активного населения, что выше аналогичного периода прошлого года на 0,2%. В количественном выражении на учете состоит 145 человек. Уменьшилось количество безработных граждан, проживающих в сельской местности – 55,8 % (69,5 на 01.01.2015 г.). По-прежнему основной состав безработных составляют женщины – 78,6%.

Количество граждан, обратившихся за содействием в поиске работы в 2015 г. – 476 чел., осталось на уровне 2014 г. (476 чел. в 2014 г.). Уменьшилось число обращений инвалидов в поиске работы - 34 чел. в 2015 (в 2014 г. – 46 чел.).

9 организаций уведомили службу занятости в 2015 г. о планируемом сокращении работников. Численность намеченных к увольнению работников увеличилось с 18 чел. в 2014г. до 44 чел. в 2015 г.

За 2015 г. в службу занятости 60 работодателей заявили о наличии 416 вакансий. В 2014 г. обратилось 54 работодателя, предоставлено 538 вакансий.

Особым спросом пользуются рабочие специальности: водитель автомобиля, тракторист (лесозаготовительные работы), подсобный рабочий, станочники деревообрабатывающих станков, рамщики, продавцы, электрики.

Мероприятия активной политики занятости населения, материальной поддержки безработных граждан финансируются и осуществляются в рамках реализации государственной программы Кировской области «Содействие занятости населения Кировской области», утвержденной постановлением Правительства Кировской области от 10.12.2012 № 185/736 «Об утверждении государственной программы Кировской области «Содействие занятости населения Кировской области».

#### **Мероприятия активной политики занятости населения в муниципальном образовании за 2015 г.**

<b>Наименование мероприятий</b>	<b>План</b>	<b>Фактическое выполнение</b>
Организация временного трудоустройства несовершеннолетних граждан в возрасте от 14 до 18 лет в свободное от учёбы время	68	69
Организация ярмарок вакансий и учебных рабочих мест	6	9
Организация оплачиваемых общественных работ (из числа безработных граждан)	65	77
Организация временного трудоустройства безработных граждан, испытывающих трудности в поиске работы	9	9
Численность безработных граждан, открывших собственное дело	1	4
Организация временного трудоустройства безработных граждан в возрасте от 18 до 20 лет, из числа выпускников начального и среднего профобразования, ищущих работу впервые	1	1
Содействие безработным гражданам в переезде в другую местность для трудоустройства по направлению органов службы занятости	1	1
Содействие безработным гражданам и членам их семей в переселении в другую местность для трудоустройства по направлению органов службы занятости	0	0
Количество созданных рабочих мест, для трудоустройства незанятых инвалидов, ед.	2	2
Профессиональное обучение	48	48
Организация профессиональной ориентации граждан	285	287
Организация психологической поддержки безработных граждан	75	75
Социальная адаптация безработных граждан	60	60
Организация профессионального обучения и дополнительного профессионального образования женщин в период отпуска по уходу за ребенком до достижения им возраста трех лет	2	2
Профессиональное обучение незанятых граждан, которым в соответствии с законодательством РФ назначена страховая пенсия по старости и которые стремятся возобновить трудовую деятельность	1	1

За 2015 г. проведено 9 специализированных ярмарок вакансий, из них 3 для инвалидов, 1 для молодежи до 29 лет, 1 для лиц предпенсионного и пенсионного возраста. В ярмарках вакансий приняли участие 14 организаций и 64 человека из числа безработных, ищущих работу граждан.

В КОГАОУ ДПО «Учебный центр УГСЗН Кировской области» в 2015 г. было направлено 33 чел. по следующим специальностям: делопроизводство и секретарское дело, оператор по выписке товаров, каменщик, печник, продавец, повар, маляр, электромонтер, электрогазосварщик.

Организация общественных работ в 2015 г. проводилась за счет средств работодателей, местного и федерального бюджетов. Было трудоустроено 77 чел., заключено 29 договоров, из них 20 на благоустройство населенных пунктов.

В 2015 г. службой занятости были трудоустроены 69 несовершеннолетних граждан.

Школьники были заняты уборкой территории и мелким ремонтом школ, выполняли подсобные работы.

В целях развития предпринимательства оказывались профконсультационные услуги и услуги по содействию самозанятости. Число получателей государственных услуг за 12 месяцев 2015 г. – 5 человек. Зарегистрировано в качестве индивидуального предпринимателя 4 человека. Основные виды деятельности - разведение КРС, кроликов, оказание парикмахерских услуг.

Приоритетными задачами в осуществлении деятельности службы занятости населения на 2016 г. будут являться привлечение всех имеющихся у работодателей вакансий и заполнение имеющихся вакансий, увеличение объемов подготовки специалистов рабочих профессий, содействие в развитии предпринимательства и самозанятости безработным гражданам, а также создание и сохранение созданных рабочих мест для инвалидов, снижение уровня регистрируемой безработицы и коэффициента напряженности.

## **1.8. Социальная сфера**

### **1.8.1. Анализ развития отраслей социальной сферы**

Показатель	Единица	по состоянию	по состоянию
------------	---------	--------------	--------------

	измерения	на 01.01.2015 г.	на 01.01.2016 г.
<b>Образование</b>			
1. Число детских дошкольных учреждений	единиц	7	7
	мест	382	441
2. Численность детей, посещающих детское дошкольное учреждение, всего  в том числе, средняя наполняемость детей в группах	чел.	356	326
	чел.	20	18
3. Обеспеченность населения дошкольными образовательными учреждениями	мест на 100 детей дошкольного возраста	87 382:440 X 100 =87	102 441:433X100 =102
4. Число общеобразовательных учреждений	единиц	8	8
5. Численность обучающихся в образовательных учреждениях	чел.	943	887
6. Численность обучающихся в образовательном учреждении во вторую смену	чел.	0	0
7. Средняя наполняемость классов в образовательном учреждении по ступеням обучения:			
- в 1 - 4 классах	чел.	12	13
- в 5 - 9 классах	чел.	10	11
- в 10 - 11 классах	чел.	10	9
<b>Медицинское обслуживание</b>			
1. Наличие учреждений здравоохранения:			
1.1. Амбулаторно-поликлинические учреждения	единиц	1	1
	посещений в смену	18	19
1.2. Фельдшерско-акушерские пункты и здравпункты	единиц	15 (ФАП)	11 ФАП (2) и здравпункты(9)
	посещений в смену		23
1.3. Больницы	единиц	1	1
	всего койко-мест	51	52
	в том числе круглосуточ-	44	35

	ного пребывания		
2. Обеспеченность койками	коек на 10 тыс. населения	55,5 $51:9,189 \times 10 = 55,5$	57,9 $52 : 8,98 \times 10 = 57,9$
3. Среднее число дней занятости койки в году	дней в году	295,5	315,5
4. Население в районе обслуживания лечебно-профилактического учреждения	чел.	9189	8980
5. Обеспеченность врачами всех специальностей	человек на 10 тыс. населения	24,0	24,5
<b>Обеспеченность населения объектами культуры, искусства, просвещения</b>			
1. Число массовых библиотек	единиц	17	17
2. Обеспеченность библиотеками	единиц на 1000 населения	1,85	1,9
3. Количество книжного фонда	тыс. ед.	145,6	144,9
4. Посещаемость: - посещений в год	единиц	90797	92574
- количество посетителей, всего	чел.	7418	7269
- среднее число посещений библиотеки одним жителем за год	единиц	12,2	12,2
5. Количество клубных учреждений	единиц	13	13
в том числе: - посадочных мест	единиц	1132	1132
- количество клубных формирований	единиц	97	96
- количество участников клубных формирований	единиц	1099	1037
6. Число детских школ-искусств	единиц	1	1
в них учащихся	чел.	85	84
<b>Обеспеченность населения бытовыми услугами</b>			
1. Число предприятий бытового обслуживания, ИП всего	единиц	11 .	9
2. Число кресел в парикмахерских	единиц	6	8
5. Годовой объем реализации бытовых услуг населению, всего	тыс. руб.	3006,0	2575,0

в том числе по видам:			
- ремонт обуви	тыс. руб.	306,0	340,0
- ремонт и индивидуальный пошив швейных, меховых, трикотажных и кожаных изделий, головных уборов и изделий текстильной галантереи	тыс. руб.	720,0	0
- услуги парикмахерских	тыс. руб.	1540,0	1750,0
- прочие виды услуг	тыс. руб.	440,0	485,0
<b>Социальная защита</b>			
1. Наличие учреждений социального обслуживания	единиц	1	1
2. Количество получателей мер социальной поддержки в органах социальной защиты населения	чел.	3076	2860

### 1.8.2. Образование

На территории Нагорского района 16 образовательных учреждений: 7 детских садов, 5 средних школ, 3 основных школы и одно учреждение дополнительного образования.

Из восьми муниципальных казенных общеобразовательных школ семь являются малокомплектными. При четырех общеобразовательных учреждениях имеются дошкольные группы.

Из общей численности детей в возрасте от 5 до 18 лет 660 обучающихся охвачено дополнительным образованием (МКОО ДО ДЮЦ «Факел»).

На начало 2014 – 2015 учебного года за парты село 887 учащихся, что на 6% меньше по сравнению с 2013 – 2014 учебным годом (974 учащихся).

Учебный год	2013 г.	2014 г.	2015 г.
<b>Количество обучающихся</b>	<b>974</b>	<b>943</b>	<b>887</b>
МКОУ СОШ с. Заево	68	60	49
МКОУ СОШ п. Кобра	117	108	98
МКОУ Метелевская ООШ п. Бажелка	24	18	12
МКОУ СОШ с УИОП пгт. Нагорск	536	545	519
МКОУ СОШ п. Орлецы	75	68	64
МКОУ СОШ с. Синегорье	105	99	99
МКОУ ООШ п. Крутой Лог	23	17	14



МКОУ ООШ с. Мулино	26	28	32
<i>Кроме того: МКОО ДО ДЮЦ «Факел» пгт. Нагорск</i>	<i>549</i>	<i>713</i>	<i>660</i>

Средняя наполняемость общеобразовательных классов в городской местности 20,8 чел. (целевое значение - 23,5).

Целевое значение по наполняемости в школах сельской местности -8,5. Значение по комплектованию на 2013 – 2014 учебный год выполнено в МКОУ СОШ с. Синегорье – 9,0, в МКОУ СОШ п. Кобра – 8,9.

В целом по району наблюдается снижение качества образования с 52,5 % в 2013 г. до 47,01 % в 2015 г.

Учебный год Школы	Успеваемость, %			Качество, %		
	2013 г.	2014 г.	2015 г.	2013 г.	2014 г.	2015 г.
МКОУ СОШ с. Заево	100,0	98,34	90,57	40,74	46,55	40,82
МКОУ СОШ п. Кобра	100,0	99,08	98,97	41,90	42,16	45,45
МКОУ СОШ п. Бажелка	100,0	100	90,91	59,09	42,86	45,45
МКОУ СОШ с УИОП пгт Нагорск	97,52	99,07	98,65	52,39	49,17	45,32
МКОУ СОШ п. Орлецы	98,55	100	100	60,00	60,71	58,93
МКОУ СОШ с. Синегорье	99,05	99,01	97,98	56,70	53,13	52,81
МКОУ ООШ п. Крутой Лог	100,0	100	100	70,83	52,94	45,45
МКОУ ООШ с. Мулино	100,0	100	100	70,37	67,86	58,33
Итого по району	98,4	98,7	98,18	52,5	49,71	47,01

По итогам 2014-2015 учебного года оставлены на повторное обучение – 3 обучающихся. Переведены в следующий класс условно 11 учащихся.

На протяжении последних трех лет полную успеваемость показывают школы МКОУ ООШ п. Крутой Лог и МКОУ ООШ с. Мулино.

Важным показателем работы общеобразовательных учреждений является итоговая аттестация выпускников школ.

Получение большого количества баллов является подтверждением освоения выпускником основных общеобразовательных программ. Всего в 2015 г. в Нагорском районе ЕГЭ по общеобразовательным предметам проходили 57 человек и 1 выпускник прошлых лет.

Все участник ЕГЭ успешно сдали экзамен по русскому языку.

По математике из 55 сдающих, успешно преодолели минимальный порог 51 выпускник, что составляет 93 % от числа сдававших. К пересдаче экзамена по математике были допущены 4 выпускника.

Всего в Нагорском районе семь детских садов (18 групп). Пять расположено в городской местности, два детских сада в сельской местности. Общая численность детей, посещающих детский сад, в возрасте от 1,5 до 7 лет составляет 326 чел.

На 1 января 2015 г. в очереди на определение в детские сады Нагорского района состояло 105 детей от 0 до 7 лет.

С 1 декабря 2015 г. введено в действие новое здание детского сада № 4 пгт. Нагорск, благодаря чему все желающие дети в возрасте от 1,5 до 7 лет смогли получать образовательные услуги по программе дошкольного образования.

Задачу повышения качества образования в Нагорском районе решают 149 педагогов общеобразовательных учреждений, 5 педагогов дополнительного образования и 42 – дошкольных ОУ.

Учебный год	2013 г.	2014 г.	2015 г.
Педагогических работников,	201	201	196
в том числе:			
учителей	127	120	119
воспитателей	32	29	28
других педагогических работников	42	52	49

В 2014 г. заключено Соглашение между департаментом образования Кировской области и МУ Управлением образования администрации Нагорского района о реализации мероприятий по повышению заработной платы педагогических работников муниципальных образовательных учреждений.

За январь-декабрь 2015 года размер средней заработной платы составил:

- педагогических работников общего образования - 18330,20 руб. (на 8,0% ниже Соглашения).
- педагогических работников дошкольного образования - 15436,7 руб. (на 4,2% ниже Соглашения).
- педагогических работников дополнительного образования - 15373,23 руб. (на 16,7%).

На подготовку учреждений к новому учебному году в 2014 г. были использованы денежные средства из местного бюджета в сумме 761,0 тыс. руб. Все средства были направлены на выполнение предписаний надзорных органов и приведение зданий

муниципальных общеобразовательных учреждений, в соответствие с требованиями, предъявляемыми к безопасности в процессе их эксплуатации.

Расходы по молодежной политике и оздоровлению детей проведены в сумме 805,6 тыс. руб. С целью оздоровления обучающихся в школах района были организованы лагеря во время летних каникул. В 2015 г. 477 детей отдохнули в 8 лагерях дневного пребывания детей.

### **1.8.3. Здравоохранение**

Всего в районе работает 24 врача, 2 из них в сельской местности.

Обеспеченность врачами на 10 тысяч населения 24,5, в том числе в поселке Нагорск - 39,4, в сельской местности – 4,5.

Численность среднего медперсонала составила 83. Обеспеченность средним медперсоналом на 10 тысяч населения 84,2 (в 2014 г. - 93,1), в том числе в поселке Нагорск - 123,3, в сельской местности – 36,2.

Всего в районе 2 ФАП и 9 здравпунктов, на которых работают 8 медицинских работников, обслуживающих 2800 чел. (на 205 чел. меньше 2014 г.).

В 2015 г. в районе продолжалась оптимизация лечебной сети. Всего за год сокращено 8 коек круглосуточного стационара, осталось 44 койки круглосуточного пребывания и 7 коек дневного стационара. В 2016 г. запланирована оптимизация родильного отделения.

<b>Показатель</b>	<b>2013 г.</b>	<b>2014 г.</b>	<b>2015 г.</b>
Количество коек круглосуточного пребывания	70	52	44
Количество коек дневного пребывания	16	16	7
Работа койки (дней)	259,4	295,5	315,5
Оборот койки	25,9	31,0	34,3
Средняя длительность пребывания больного на койке	10	9,5	9,2

Благодаря национальному проекту «Здоровье» в сфере здравоохранения и программе модернизации значительно улучшилась оснащенность оборудованием ЛПУ района.

В 2014 г. поступило медицинское оборудование и машина скорой помощи на общую сумму 1856,0 тыс. руб.

В 2015 г. поступило медицинское оборудование на общую сумму 38,6 тыс. руб.

В районе имеется клиничко-диагностическая лаборатория, оснащенная всем необходимым оборудованием. В достаточном количестве имеются ЭКГ аппараты не только

для кабинетов функциональной диагностики, отделений скорой медицинской помощи, но и для кабинетов ВОП. В рентгенкабинете КОГБУЗ «Нагорская ЦРБ» имеется новый рентгеновский аппарат на 2 рабочих места. Оборудован кабинет эндоскопии, в котором имеются 2 новых аппарата. Кабинеты УЗИ диагностики имеются как в поликлинике, так и в стационаре. Все кабинеты поликлиники оснащены компьютерами.

Основной задачей здравоохранения является улучшение здоровья населения, укрепление материально-технической базы, модернизация сети здравоохранения, а также профилактика заболеваний и пропаганда здорового образа жизни.

В 2015 г. продолжалась работа по ведению электронных амбулаторных карт, работа первичного звена в КМИС.

#### **1.8.4. Культура**

На территории района действует сеть учреждений культуры, включающая в себя: 17 библиотек, 13 клубных учреждений, Муниципальное казенное образовательное учреждение дополнительного образования детей «Детская школа искусств» пгт. Нагорск.

В учреждениях культуры всего работают 144 чел.

В структуре библиотечной системы работает 34 библиотекаря. Общий книжный фонд составил на 1 января 2016 г. 144,9 тыс. экземпляров. Читателей в нашем районе - 7269 чел. В прошедшем году комплектование книжного фонда из районного бюджета составило на сумму 83,0 тыс. руб. 12 библиотек Нагорского района подключены к сети Интернет.

В МКУК ЦБС организовано 55 клубов по интересам, любительских объединений, их посещает 642 чел.

#### **Основные показатели библиотечных учреждений**

<b>№</b>	<b>Показатели МКУК ЦБС</b>	<b>2013 г.</b>	<b>2014 г.</b>	<b>2015 г.</b>
1.	Количество пользователей (чел.)	7831	7718	7269
2.	Количество посещений (чел.)	94333	93797	92574
3.	Книговыдача (экземпляров)	203500	198052	198607
4.	Книжный фонд (тыс. экз.)	147,1	145,6	144,9
7.	Обращаемость книжного фонда	1,4	1,4	1,4
8.	Книгообеспеченность на читателя	18,8	18,9	19,9
9.	Книгообеспеченность на жителя	15,6	15,8	16,3
10.	Обновляемость фонда	3,3	3,3	2,5
11.	Процент охвата населения библиотечным обслуживанием	82%	82,2%	81,9
12.	Проведено по ЦБС мероприятий (количество)	915	877	938
13.	Присутствовало на мероприятиях (чел.)	14616	14945	16145

В культурно - досуговых учреждениях число работников составляет 39 чел. На базе муниципального казенного учреждения культуры «Районный центр народного творчества» работают 13 Домов культуры, из них 1 – Районный центр народного творчества пгт. Нагорск, 1 – Грехневский Дом культуры, 11 – сельских домов культуры.

Создано 96 формирований - это кружки, секции, клубы, любительские объединения, как по интересам, так и народного творчества. Посещают 1037 чел. Проведено 2002 культурно-массовых мероприятия. Плодотворно работают 3 коллектива, имеющих звание «Народный» («Свои деревенские», «Зоренька», «Вояж»). Эти творческие коллективы активно принимают участие во всех районных мероприятиях, а также выезжают в областной центр и за его пределы.

В 2015 году творческие коллективы художественной самодеятельности Нагорского района принимали участие во всероссийских, областных фестивалях и конкурсах.

#### Основные показатели клубных учреждений

№ п/п.	Показатели МКУК «РЦНТ»	2013 г.		2014 г.		2015 г.	
		Всего	в т.ч. дети	Всего	в т.ч. дети	Всего	в т.ч. дети
1	Общее количество мероприятий	<b>2094</b>	794	<b>2063</b>	799	<b>2002</b>	780
2.	Из общего числа мероприятий – на платной основе	<b>738</b>	110	<b>513</b>	89	<b>480</b>	75
3.	Общее количество посетителей	<b>62421</b>	1301	<b>64381</b>	15806	<b>63750</b>	15220
4.	Из общего числа посетителей – на платной основе	<b>14597</b>	1517	<b>9886</b>	1323	<b>9210</b>	1305
5.	Общее количество клубных формирований	<b>96</b>	37	<b>97</b>	37	<b>96</b>	37
6.	Общее количество участников клубных формирований	<b>1025</b>	412	<b>1099</b>	445	<b>1037</b>	440
7.	Из общего количества клубных формирований – формирований самодеятельного народного творчества	<b>65</b>	28	<b>63</b>	26	<b>63</b>	26
8.	Общее количество участников клубных формирований самодеятельного народного творчества	<b>562</b>	269	<b>545</b>	255	<b>538</b>	245
9.	Клубные формирования, носящие звание «народный самодеятельный коллектив», «образцовый самодеятельный коллектив»	<b>3</b>		<b>3</b>	-	<b>3</b>	

В Детской школе искусств работает 17 сотрудников, из них 9 преподавателей. Здесь реализуются образовательные программы на трех отделениях: музыкальном, хореографическом, общего эстетического развития. Преподаватели и учащиеся Детской школы искусств принимают активное участие в концертной жизни п. Нагорск, представляют свою школу и район на областных конкурсах и фестивалях.

#### **1.8.5. Физическая культура и спорт**

Численность лиц, систематически занимающихся физической культурой и спортом в районе – 2933. Доля населения, систематически занимающегося физической культурой и спортом, составила за 2015 г. 33,0%, что на 7,6% выше среднеобластного уровня.

<b>Показатель</b>	<b>2013 г., %</b>	<b>2014 г., %</b>	<b>2015 г., %</b>
Доля населения, систематически занимающегося физической культурой и спортом, в общей численности населения	31,7	32,89	33,0

Всего за 2015 г. в районе проведено 53 спортивно-массовых мероприятия.

В зимний период времени в п. Нагорск развито массовое катание на коньках и на лыжах. Организованное массовое катание способствует занятости детей и подростков, поддержанию физического здоровья и профилактике правонарушений.

Всего в районе развито 17 видов спорта (армспорт, баскетбол, биатлон, волейбол, дартс, легкая атлетика, лыжные гонки, настольный теннис, пауэрлифтинг, пулевая стрельба, рыболовный спорт, спортивная аэробика, фигурное катание на коньках, футбол, хоккей с шайбой, шахматы, шашки).

В 2014 г. закончено строительство и введено в эксплуатацию открытое плоскостное сооружения (хоккейная коробка) в с. Синегорье, в 2016г. закончены работы по ремонту хоккейной коробки пгт. Нагорск.

В Нагорском районе работает 11 специалистов в области физической культуры и спорта, из них 5 работают в сельской местности.

Ежегодно ведется работа по присвоению спортивных квалификационных категорий и спортивных разрядов. В 2015 г. подготовлено 100 спортсменов массовых разрядов, из них 2 спортсмена I разряда и 2 спортсмена II разряда. Присвоена квалификационная категория «Спортивный судья II категории» по лыжным гонкам одному спортивному судье.

В целях профилактики правонарушений среди несовершеннолетних проводятся различные спортивные соревнования. Активно привлекаются для занятий физической культурой и спортом молодые семьи, ветераны и инвалиды. Проводятся межрайонные соревнования.

### 1.8.6. Социальная защита населения

В 2015 г. КОКГУ «УСЗН в Нагорском районе» выполнялись мероприятия по предоставлению мер социальной поддержки отдельным категориям граждан.

Все ветераны ВОВ и семьи погибших военнослужащих, нуждающихся в улучшении жилищных условий обеспечены мерой социальной поддержки на приобретение или строительство жилья по Указу президента РФ № 714 от 07.05.2008 г. 132 ветерана ВОВ, в том числе 99 вдов получили единовременную денежную выплату на приобретение или строительство жилья, всего перечислено средств в сумме 128,0 млн. руб., 124 ветерана приобрели жилье и улучшили свои жилищные условия.

Продолжалась работа по назначению и выплате различных пособий.

**В 2015 г. в УСЗН выплачено:**

Показатель	Количество, чел.	Сумма, тыс. руб.
Детские пособия	665	2502,3
Многодетные семьи	100	1870,9
Ветераны труда	786	3389,6
Труженики тыла	49	365,2
Реабилитированные	24	163,1
Доноры	60	754,7
Специалисты на селе	197	1294,9
ЕСВ инвалидам	543	713,0
Женщины, родившие 5 и более детей	57	590,0
Материнский капитал	29	2750,0
ЕДВ по уходу за 3-м ребенком	77	6035,5
Ветераны труда кировской области	273	1408,8
<b>ИТОГО</b>	<b>2860</b>	<b>21838</b>

Состоит на учете в УСЗН на 01.01.2016 г. по льготной категории: участники ВОВ – 7 чел., труженики тыла – 201 чел. «вдовы» - 32 чел.

Выдана 161 справка студентам на социальную стипендию.

Выдано справок с талонами на льготный проезд в 2015 году - 546 чел.

Присвоено звание «Ветеран труда Кировской области» - 27 чел.

Присвоено звание «Ветеран труда» - 36 чел.

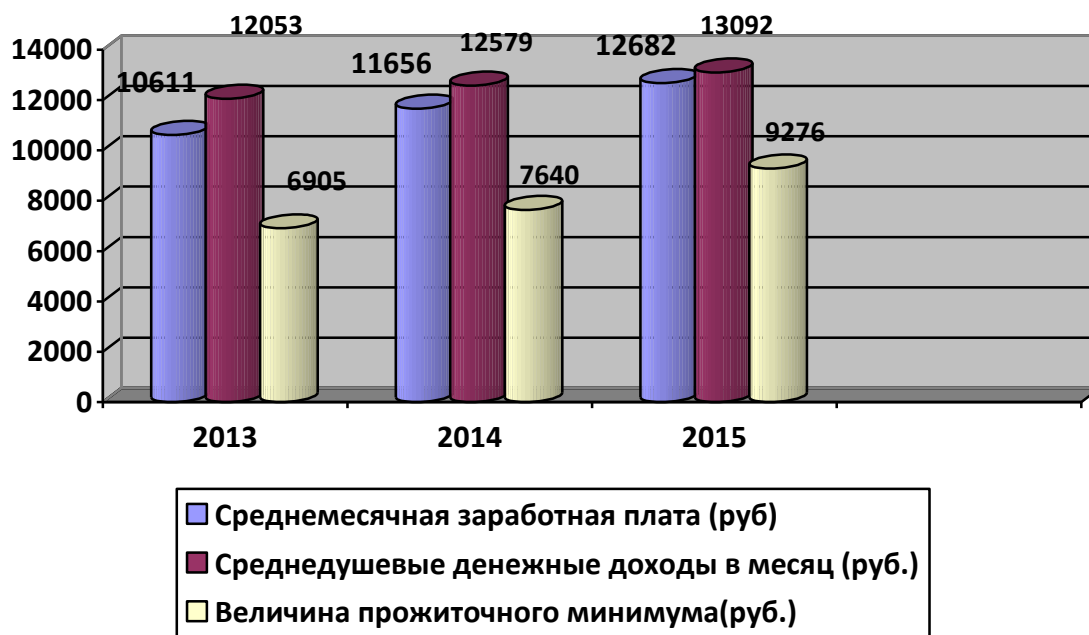
## 1.9. Уровень и качество жизни населения

### 1.9.1. Доходы населения

Доходы играют важную роль в жизни каждого человека, потому что являются непосредственным источником удовлетворения его потребностей. Чем больше доходы, тем выше спрос на продукцию и услуги, производимые различными отраслями.

Несмотря на устойчивый рост реальной заработной платы в районе за последние три года, уровень средней заработной платы остается ниже среднеобластного уровня – 60% - 12682 руб. по итогам 2015 г. Среднедушевые денежные доходы в месяц по итогам 2015 г. по району составили 13092 руб., что также ниже областного на 6200 руб.

Средний размер пенсии по состоянию за 2015 г. составил 10993 руб., что на 21% выше уровня прошлого года и на 45% выше прожиточного минимума пенсионера (размер 7598 руб.).



### 1.8.2. Характеристика уровня жизни населения

Раздел	Показатели	2014 г.	2015 г.
1. Оплата труда и доходы населения	1.1. Среднемесячная заработная плата (руб./мес.).	11656	12682
	1.2. Средний размер назначенных месячных пенсий, руб.	9873	10993
2. Обеспечение населения товарами и услугами	2.1. Объем розничного товарооборота (тыс. руб.)	862724	859462
	и в расчете на одного жителя (тыс. руб./чел.).	93,9	96,1
	2.2. Объем платных услуг населению всего, тыс. руб.	95691	99997
	- в том числе бытовые - бытовые услуги в расчете на одного жителя (тыс. руб./чел.)	7190 0,78	6952 0,8
3. Обеспечение жильем	3.1. Средняя обеспеченность населения жильем в расчете на одного жителя (кв. м/чел.)	27,7	28,4



4. Образование, здравоохранение и культура	4.2. Доля детей школьного возраста, не посещающих школу, %.	0,92	0,9
	4.3. Доля детей дошкольного возраста (от 1,5 до 7 лет), посещающих ДДУ, %.	87,4	88,1
	4.4. Уровень заболеваемости населения на 1000 жителей Уровень детской заболеваемости на 1000 жителей	1490 2850	1502 2871
	4.5. Число посещений учреждений культурно-досугового типа в расчете на одного жителя	7,0	7,1
5. Занятость населения	5.1. Численность официально зарегистрированных безработных, чел. в том числе женщин	138 101	145 114
	5.2. Число квотируемых рабочих мест для инвалидов	12	14
6. Преступность	6.1. Число зарегистрированных преступлений (в расчете на 1000 жителей)	11,8	11,7
	6.2. Уровень детской преступности, %	2,5	1,8
	6.3. Уровень рецидивной преступности, %	25	27

Сохраняется высокая межотраслевая дифференциация заработной платы по видам экономической деятельности. Наиболее высокий уровень оплаты труда сложился в торговле, финансовой сфере, муниципальном управлении, самый низкий – в культуре.

Число граждан, получивших социальную поддержку, составило 1881 чел.

Социальные услуги предоставлены 21% населения от общей численности по району.

	2013 г.		2014 г.		2015 г.	
	Кол-во	Сумма тыс. руб.	Кол-во	Сумма тыс. руб.	Кол-во	Сумма тыс. руб.
Детские пособия	821	2612,0	1187	2789,9	665	2502,3
Многодетные семьи	79	1234,0	83	1494,0	100	1870,9
Ветераны труда	850	4122,0	790	3945,6	786	3389,6
Труженики тыла	79	579,0	58	445,0	49	365,2
Реабилитированные	24	151,0	24	161,0	24	163,1
Доноры	62	670,0	62	738,0	60	754,7
Специалисты на селе	185	978,0	193	144,4	197	1294,9
<b>ИТОГО</b>	<b>2100</b>	<b>10346</b>	<b>2397</b>	<b>9717,9</b>	<b>1881</b>	<b>10340,7</b>

Адресная социальная помощь населению с низкими доходами в виде предоставления жилищных субсидий на оплату жилищно-коммунальных услуг в 2015 г. обеспечила

поддержку 16 семей Нагорского района. За 2015 г. начислено и выплачено субсидий гражданам на сумму 192,3 тыс. руб.

### 1.9.3. Экологическая обстановка

В районе отсутствуют объекты с источниками выбросов загрязняющих веществ, относящихся к 1 и 2 классу опасности (высокоопасные производства) и с превышением ПДВ в атмосферный воздух. Основным источником отрицательного воздействия на состояние воздушного бассейна являются следующие предприятия: ООО «Нагорские коммунальные системы», Нагорское Райпо, ООО «Нагорская МСО». В целом по району суммарный объем вредных веществ, выбрасываемых в атмосферный воздух стационарными источниками загрязнения и автотранспортом в 2014 г. составил 766,74 тонны, в 2015 году - 770,48 тонны.

#### Выбросы загрязняющих веществ от стационарных источников

Вещества	Объем выбросов загрязняющих веществ в атмосферу, тонн в год	
	2014 г.	2015 г.
<b>Всего</b>	<b>766,74</b>	<b>770,48</b>
Твердые	132,17	136,38
Газообразные и жидкие	622,71	634,1
Сернистый ангидрид	8,12	10,24
Углерода оксид	585,4	591,5
Окислы азота (в пересчете на NO)	29,08	29,78
Прочие газообразные и жидкие вещества	2,29	2,58

В рамках направления «Экологические и природоохранные мероприятия» муниципальной программы «Создание безопасных и благоприятных условий жизнедеятельности в Нагорском районе» в районе проводится планомерная работа по улучшению ситуации в сфере обращения с отходами на полигоне ТБО д. Сочнево, в населенных пунктах сельских поселений проводится работа по обустройству санкционированных объектов размещения ТБО в соответствии с санитарно-эпидемиологическими и экологическими требованиями. В Синегорском и Кобринском сельских поселениях выделен в соответствии с законодательством земельный участок для складирования отходов ТБО.

## Образование, хранение, удаление и использование бытовых и промышленных отходов

Наименование	Единица измерения	
Образование отходов	тыс. куб. м	
1.1. Накоплено отходов, всего		689,8
1.2. Образовалось отходов, всего		155,0
- отходов производства		138,0
- бытовых отходов		17,0
Показатели, характеризующие размещение отходов:		
2.1. Территории, занятые отходами, всего	га	17,8
в том числе:		
- под специализированными свалками и полигонами	га	1,8
- под несанкционированными свалками	га	5,4
- под складирование отходов на предприятиях	га	10,6
2.2. Количество несанкционированных свалок	ед.	12
Удаление, уничтожение и утилизация отходов	тыс. куб. м	26,6
3.1. Вывезено отходов, всего		
3.2. Вторичная переработка отходов.		40,0

На территории района предприятием ООО «Кедр» организована и производится переработка отходов лесопиления (опил). Для производства 1,5 тыс. тонн пеллетов в год, необходимо 18,0 тыс. тонн опила. Предприятием ООО «Пеллетас» (г. Киров) производство пеллетов производится из стружки. Для производства 1,8 тыс. тонн пеллетов в год, необходимо 10,5 тыс. тонн стружки.

### 1.10. Состояние бюджета

Финансовые ресурсы муниципального образования Нагорский район формируются из налоговых доходов, неналоговых доходов и безвозмездных поступлений.

Резервом повышения доходов местного бюджета является увеличение поступлений от использования муниципальной собственности.

Платежи от аренды муниципального имущества являются стабильным источником дохода местного бюджета. Динамика поступлений средств от арендной платы является положительной.

### Объем доходов и расходов местного бюджета

Показатель	Единица измерения	2013 г.	2014 г.	2015 г.
Доходы, всего	тыс. руб.	216045,6	287839,7	291007,0
Собственные доходы	тыс. руб.	45900	55516,5	60869,7
налоговые	тыс. руб.	29864	40936,8	46574,6
неналоговые	тыс. руб.	16036	14579,7	14295,1

Средства, полученные в рамках межбюджетных отношений	тыс. руб.	170145,6	232323,2	230137,3
Расходы, всего	тыс. руб.	214667,3	288709,8	296042,4

**Структура доходов и расходов местного бюджета, в % к итогу**

Показатель	2013	2014	2015
Доходы, всего	100	100	100
Собственные доходы	21,2	19,3	21,3
в том числе:			
налоговые	13,8	14,2	15,8
неналоговые	7,4	5,1	5,5
Средства, полученные в рамках межбюджетных отношений	78,8	80,7	78,7
Расходы	100	100	100
в том числе:			
местное самоуправление	15,0	13,2	14,0
промышленность, энергетика и строительство	0,3	0,1	0,1
сельское хозяйство и рыболовство	0,2	0,2	0,3
транспорт, дорожное хозяйство, связь и информатика	17,3	11,8	13,0
ЖКХ	1,1	0	0,4
социально-культурные мероприятия	60,1	70,7	67,1
из них:			
образование	46,1	58,7	54,5
культура, искусство и кинематография	9,1	7,5	8,1
социальная политика	4,9	4,5	4,5
прочие расходы	6,0	4,0	5,1

В структуре собственных доходов консолидированного бюджета налоговые доходы за 2015 г. составляют 76,5%, неналоговые доходы - 23,5%.

Основными источниками наполнения консолидированного бюджета являются:

- налог на доходы физических лиц, 15093,9 тыс. руб., 101,6% от уточненного плана;
- акцизы, 7203,4 тыс. руб., 128,9% от уточненного плана;
- налоги на совокупный доход, 21533,1 тыс. руб., 103,4% от уточненного плана;

- доходы от использования имущества, 5269,4 тыс. руб., 100,9% от уточненного плана;
- доходы от оказания платных услуг и компенсации затрат государства, 7984,4 тыс. руб., 100,3% от уточненного плана.

#### **Дополнительное поступление НДФЛ**

За 2015 год Межведомственной комиссией при администрации Нагорского района по легализации заработной платы проведено 26 заседаний, в том числе 16 заседаний комиссий проведены непосредственно в местах осуществления хозяйственной деятельности (лесные делянки, производственные объекты).

Заслушано и обследовано 65 хозяйствующих субъектов. Установлено 86 работников, осуществляющих трудовую деятельность без оформления трудовых отношений.

В результате проведенной работы заключили трудовые отношения 76,7 % граждан от числа выявленных. 46,2% работодателей от общего числа заслушанных и обследованных повысили уровень заработной платы. Сумма дополнительных поступлений по НДФЛ по работодателям-налогоплательщикам, заслушанным и обследованным в 2015 году составила 958,0 тыс. руб.

От имени Межведомственной комиссии в адрес Трудовой инспекции направлена за 2015 год информация на 12 работодателей, нарушающих трудовое законодательство (без учета материалов, направленных органами прокуратуры).

За 2015 год расходы по консолидированному бюджету составили 296042,4 тыс. руб., или 99,5% от плановых показателей.

	<b>Утверждено, тыс. руб.</b>	<b>Исполнено, тыс. руб.</b>	<b>%</b>
Общегосударственные вопросы	42877,4	42676,6	99,5
Национальная оборона	549,0	549,0	100,0
Национальная безопасность и правоохранительная деятельность	3377,2	3371,3	99,8
Национальная экономика	40734,3	39717,4	97,5
Жилищно-коммунальное хозяйство	2701,1	2506,4	92,8
Охрана окружающей среды	0	0	0
Образование	172585,7	172583,4	100,0
Культура, средства массовой информации	21322,1	21322,1	100,0
Здравоохранение, физическая культура и спорт	24,7	24,7	100,0
Социальная политика	12765,1	12751,7	99,0
Обслуживание государственного и муниципального долга	539,8	539,8	100,0
<b>ИТОГО</b>	<b>297476,4</b>	<b>296042,4</b>	<b>99,5</b>

## **2. Основные проблемы социально-экономического развития Нагорского района.**

Перспективы дальнейшего развития района должны основываться на анализе позитивных и негативных тенденций, которые сложились в муниципальном образовании, выявлении возможностей роста и устойчивого развития.

### ***Проблемы развития лесозаготовительного и лесоперерабатывающего комплекса:***

- большой износ основных фондов;
- недостаток оборотных средств;
- отсутствие инвестиций на реконструкцию;
- невысокая степень переработки лесоресурсов;
- слабая развитость транспортной сети (для увеличения объема вывозки древесины в районе необходимо строительство лесовозных дорог, веток и усов к лесным массивам, а также деревянных мостов и настилов);
- недостаточно внедряются технологии по углубленной переработке древесины и переработке отходов лесопиления.

### ***Проблемы развития агропромышленного комплекса:***

- снижение плодородия почв из-за небольших объемов известкования и фосфоритования, применения минеральных удобрений, разрушения мелиоративных систем;
- неудовлетворительное техническое и технологическое обеспечение сельскохозяйственных организаций района, высокая степень износа материально-технической базы;
- отсутствие пункта забоя скота и переработки сельскохозяйственной продукции.

### ***Проблемы строительства:***

- отсутствие в районе строительной организации;
- нехватка квалифицированных работников строительных специальностей.

### ***Проблемы дорожного хозяйства:***

- бурный рост интенсивности транспортных потоков и увеличение массы, используемых при перевозках транспортных средств, приводит к ускорению износа автодорог, необратимым процессам разрушения дорожных конструкций;
- в связи с недофинансированием не в полном объеме выполняются работы по усилению дорожной одежды, устройству поверхностной обработки, восстановления изношенных покрытий, профилю гравийных и щебеночных покрытий.

### ***Проблемы транспорта.***

К особо острым проблемам развития транспортной инфраструктуры относятся:

- изношенность и недостаточность существующего автопарка общественного транспорта;
- низкое качество дорог и недостаточность финансирования работ по их содержанию, ремонту и капитальному ремонту;
- снижение уровня транспортной доступности и обеспеченности населения услугами пассажирского автотранспорта;
- большое количество нелегальных перевозчиков.

### ***Проблемы развития потребительского рынка.***

Состояние и тенденции развития потребительского рынка свидетельствуют также о наличии в торговой отрасли района ряда проблем, требующих своего решения.

- недостаточно развита инфраструктура предприятий торговли в сельских населенных пунктах. В 12-и населенных пунктах нет стационарных торговых объектов, по которым остро встает вопрос доставки товаров первой необходимости. Завоз товаров производится автолавками. Главным фактором отсутствия стационарной торговли в населенных пунктах района является небольшая численность проживающего населения, следовательно, и убыточность предприятий торговли;
- несистемное размещение торговых объектов на территории района. Основная концентрация торговых объектов наблюдается в центре населенных пунктов;
- достаточно высокой (около 70%) остается доля небольших магазинов, торговая площадь которых не превышает 40 кв.м. Наличие малых площадей является сдерживающим фактором для внедрения новых форм обслуживания и сервиса;
- состояние внешнего и внутреннего вида объектов, благоустройство прилегающих территорий является актуальной проблемой, которую необходимо решать;
- незначительное количество специализированных магазинов. Нет специализированных магазинов по продаже строительной группы товаров, по продаже женской одежды, по продаже обуви и т.д. Большинство покупок этих товаров приобретается на ярмарке или за пределами района;
- слабо развита конкурентная среда, что не способствует сдерживанию роста цен и не стимулирует местную торговлю на дальнейшее совершенствование;
- из-за низкого ассортимента промышленных товаров жители района вынуждены приобретать товар на ярмарке. В результате работы ярмарки ежегодно около 9,0 млн. руб. выручки от продажи вывозится за пределы района, тем самым еще сильнее усугубляет состояние наших налогоплательщиков.

### ***Проблемы в развитии малого предпринимательства.***

Несмотря на позитивные сдвиги в развитии предпринимательства, сохраняются определенные проблемы, сдерживающие его развитие:

- сложность в привлечении финансовых (инвестиционных) ресурсов. Несмотря на увеличение в настоящее время на финансовых рынках свободных и готовых к вложениям в реальный сектор экономики кредитных средств, высокая стоимость банковских кредитов и требований по их обеспеченности препятствует широкому доступу к ним субъектов малого предпринимательства;
- стремление к сокращению издержек за счет снижения размера заработной платы, перевода ее в «тень», увольнения части персонала, приводящий к росту негативного отношения к предпринимательству со стороны населения;
- у субъектов малого предпринимательства недостает навыков ведения бизнеса, опыта управления, юридических и экономических знаний, необходимых для более эффективного развития.

### ***Проблемы в развитии жилищно-коммунального хозяйства.***

Существующие проблемы в жилищно-коммунальной сфере:

- высокий процент износа технических средств, оборудования в предприятиях ЖКХ района;
- увеличение стоимости материалов для проведения ремонтных и профилактических работ на оборудовании имущественного комплекса ЖКХ;
- высокая степень износа основной части жилищного фонда, низкий процент благоустроенного жилья;
- низкая доля инвестиционных составляющих коммунальных расходов.
- увеличение стоимости расходных материалов для проведения мероприятий по энергосбережению.

### ***Проблемы развития инвестиционной деятельности:***

- наличие высокого риска вложений инвестиций на территории района в связи с сокращением численности населения, закрытием учреждений образования, здравоохранения;
- отсутствие потенциальных инвесторов для реализации проектов;
- недостаток средств для финансирования инвестиционных проектов в бюджете муниципального района.

### ***Проблемы в отрасли образования:***

- снижение престижа педагогической профессии из-за недостаточной социальной защищенности и низкого уровня заработной платы приводит к отсутствию



притока молодых специалистов, рост числа учителей пенсионного возраста и уменьшение доли молодых педагогов в образовательных учреждениях;

- недостаточная укомплектованность высококвалифицированными управленческими и педагогическими кадрами, обладающими высоким уровнем профессиональной готовности к деятельности в условиях модернизации образования;

- несоответствие зданий и сооружений образовательных учреждений района современным требованиям; несоответствие оборудования школ, детских садов современным требованиям к условиям осуществления образовательного процесса;

- недостаточное бюджетное финансирование сдерживает укрепление и развитие учебно-материальной базы образовательных учреждений;

- требует внимания создание системного комплексного подхода безопасности образовательного процесса.

### ***Проблемы в отрасли здравоохранения.***

К наиболее «острым» проблемам здравоохранения относятся:

- разбросанность населенных пунктов, их отдаленность от районного центра;
- низкий процент укомплектованности врачебным персоналом;
- высокая доля лиц пенсионного возраста, низкая – молодых специалистов;
- обеспечение медицинских работников жильем.

### ***Проблемы в отрасли культуры.***

Основные проблемы учреждений культуры и учреждений дополнительного образования:

- слабая материально-техническая база;
- недостаточное пополнение библиотечных фондов;
- низкий уровень компьютеризации учреждений культуры, а также неустойчивый доступ к сети Интернет.

### ***Проблемы в управлении муниципальными финансами и формировании налогового потенциала.***

В управлении муниципальными финансами и формировании налогового потенциала можно выделить следующие проблемы:

- дотационность бюджета района, зависимость от субсидий из областного и федерального бюджета;
- наличие большой недоимки по налогам невозможной к взысканию;
- низкая эффективность мер, принимаемых по легализации скрытой заработной платы, из-за отсутствия рычагов воздействия на предпринимателей;

– уклонение граждан от регистрации прав на принадлежащие им объекты капитального строительства, а также умышленное затягивание ввода в эксплуатацию фактически построенных индивидуальных жилых домов, что приводит к уменьшению налогооблагаемой базы по налогу на имущество.

### 3. Стратегический (SWOT) анализ

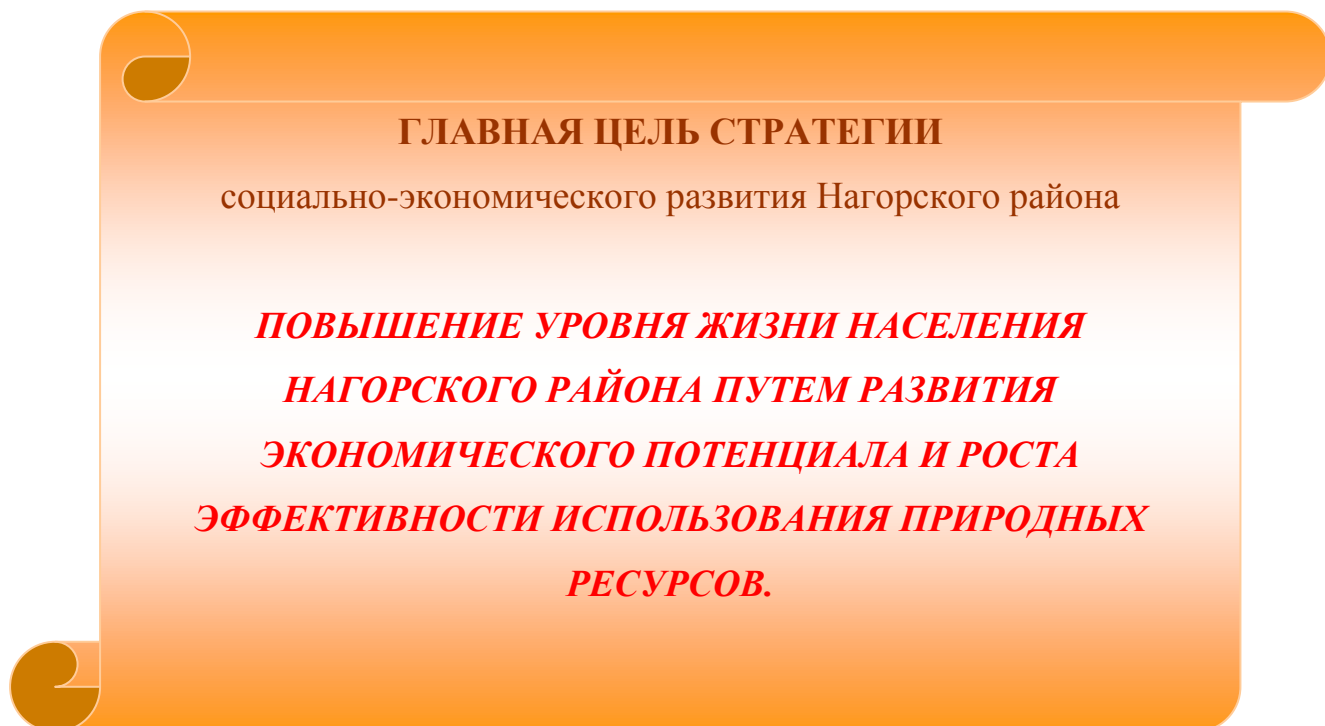
	Сильные стороны	Слабые стороны
Географическое положение	Экологически чистая территория. Значительный объем свободных земельных площадей.	Большая площадь образования с наименьшей плотностью населения. Отдаленное расположение от областного центра (130 км.). Находится в стороне от основных транспортных магистралей. Отсутствие железнодорожных сообщений. Находится в зоне рискованного земледелия.
Население	Низкий уровень социальной конфликтности. Снижение уровня детской смертности.	Сокращение численности населения района. Превышение смертности над рождаемостью. Отрицательная миграция населения. Старение населения: уменьшение числа жителей моложе трудоспособного населения и увеличение количества населения пенсионного возраста.
Экология	Благоприятная экологическая обстановка. Наличие месторождений сырья для производства строительных материалов (глина, песок). Наличие водных объектов. Наличие лесных ресурсов. Наличие свободных территорий для расширения хозяйственной деятельности. Отсутствие предприятий сильно загрязняющих окружающую среду.	Слабое освоение запасов сырьевых ресурсов. Отсутствие перерабатывающих производств низкосортной древесины. Недостаточное использование отходов лесоперерабатывающих предприятий на территории района.
Жилищная сфера	Наличие территорий, пригодных для жилищной застройки. Развитие индивидуального жилищного строительства	Высокая степень износа части жилищного фонда Высокая стоимость строительных материалов. Отсутствие высококвалифицированных кадров.
Инженерная инфраструктура	Достаточная обеспеченность электроэнергией.	Высокая степень износа сетей теплоснабжения, водоснабжения,

	<p>Модернизация и расширение телекоммуникаций.</p> <p>Наличие развитой сети автомобильных дорог.</p> <p>Наличие мероприятий, направленных на модернизацию жилищно-коммунального комплекса</p>	<p>канализации.</p> <p>Проблема водоснабжения сельских поселений</p> <p>Низкая эффективность работы коммунального хозяйства.</p> <p>Слабое внедрение энерго- и ресурсосберегающих технологий.</p> <p>Отсутствие газификации района.</p>
Социальная инфраструктура	<p>Относительно развитый уровень развития систем образования, здравоохранения, социальной защиты населения, культуры, молодежной политики.</p>	<p>Относительный дефицит квалифицированных врачебных кадров.</p> <p>Ненормативная наполняемость классов в сельских общеобразовательных учреждениях.</p> <p>Недостаточное количество спортивных сооружений и низкая материально-техническая обеспеченность учреждений культуры и спорта.</p> <p>Недостаток предприятий бытового обслуживания в сельской местности.</p> <p>Низкий уровень доходов населения.</p> <p>Недостаточное финансирование бюджетной сферы.</p>
Экономика	<p>Наличие промышленных предприятий</p> <p>Развитая инфраструктура переработки лесных ресурсов</p> <p>Высокая доля малого бизнеса в валовом продукте</p> <p>Заинтересованность руководства района в росте инвестиционной привлекательности муниципального образования</p>	<p>Значительный износ основных фондов большинства предприятий.</p> <p>Высокая стоимость энергоресурсов</p> <p>Отсутствие инфраструктуры поддержки предпринимательства</p> <p>Недостаток квалифицированных кадров</p>
Управление	<p>Организационная структура, в основном, соответствует задачам и полномочиям, определенным Уставом муниципального образования.</p>	<p>Низкая доля собственных доходов в бюджете.</p> <p>Зависимость бюджета от дотаций из областного бюджета.</p> <p>Отсутствие рычагов воздействия на хозяйствующие субъекты в соответствии с законодательством.</p> <p>Наличие на предприятиях и организациях задолженности по налогам и теневая заработная плата.</p>
<b>Возможности</b>		<b>Угрозы</b>
<b>Экономические</b>		
<p>- повышение роли муниципального образования в социально-экономическом развитии района;</p> <p>- привлечение инвестиций в расширение</p>		<p>- нестабильность федерального и регионального законодательства;</p> <p>- отсутствие притока инвестиций в экономику;</p>

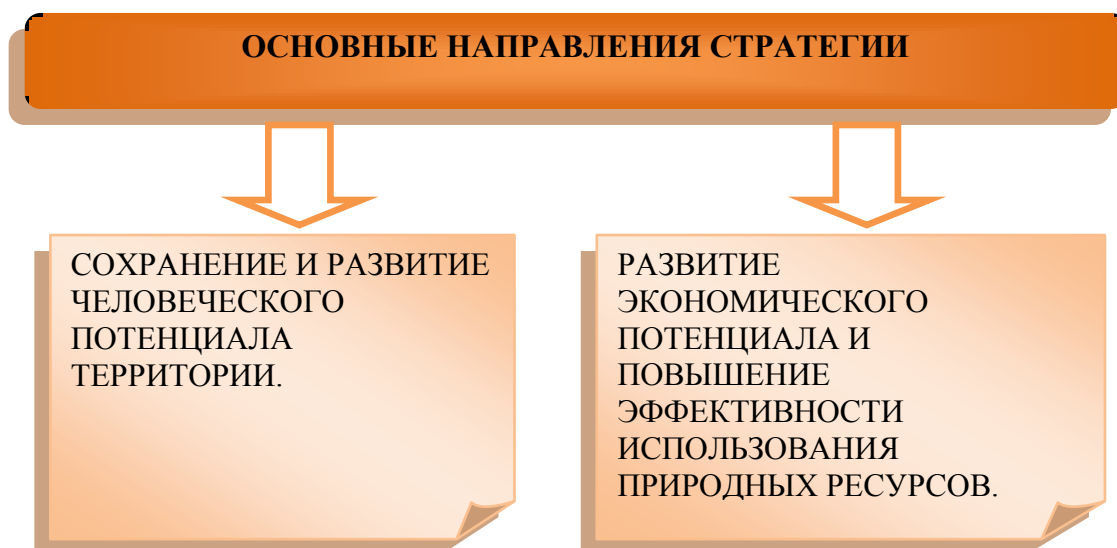
<p>существующих производств, создание новых производств, новых видов продукции;</p> <ul style="list-style-type: none"> <li>- увеличение объемов промышленного производства за счет развития переработки древесины;</li> <li>- увеличение объемов сельскохозяйственного производства;</li> <li>- развитие малого бизнеса в сферах бытового обслуживания, туризма</li> <li>- расширение сферы сбыта и повышение качества производимой продукции;</li> <li>- развитие транспортной инфраструктуры;</li> <li>- сотрудничество органов местного самоуправления и бизнес-сообщества в целях развития экономики;</li> <li>- эффективное функционирование системы «Бюджет, ориентированный на результат», увеличение доли собственных доходов бюджета;</li> <li>- достижение максимально возможного уровня занятости населения, эффективного использования трудовых ресурсов, минимизация уровня безработицы, увеличение доли занятых в малом бизнесе;</li> <li>- осуществление эффективного управления муниципального образования, наличие квалифицированных управленческих кадров в органах местного самоуправления.</li> </ul>	<ul style="list-style-type: none"> <li>- снижение темпов развития промышленности;</li> <li>- решение проблем требует значительных инвестиционных затрат;</li> <li>- неэффективное сельскохозяйственное производство;</li> <li>- увеличение площади неиспользуемых земель сельскохозяйственного назначения;</li> <li>- недостаточная поддержка сельхозтоваропроизводителей со стороны государства и органов местного самоуправления;</li> <li>- сокращение собственных доходов бюджета, неэффективное расходование средств бюджета, увеличение дефицита;</li> <li>- нехватка квалифицированных кадров, в особенности в сельской местности.</li> </ul>
<b>Социальные</b>	
<ul style="list-style-type: none"> <li>- формирование современной эффективной системы здравоохранения, развитие спорта, укрепление здоровья населения, снижение заболеваемости населения;</li> <li>- формирование современной эффективной системы образования, повышения уровня образованности населения;</li> <li>- повышение уровня культуры, организации досуга населения;</li> <li>- укрепление правопорядка;</li> <li>- благоприятная экологическая обстановка;</li> <li>- здоровое, образованное, культурное, занятое трудовой деятельностью молодое поколение.</li> </ul>	<ul style="list-style-type: none"> <li>- ухудшение демографической ситуации (снижение уровня рождаемости, повышение уровня смертности, «вымирание» села, «старение» населения, значительный отток активной части населения);</li> <li>- снижение уровня доходов населения, отставание роста реальных доходов от уровня инфляции;</li> <li>- увеличение степени износа инженерных сетей, неплатежи за жилищно-коммунальные услуги;</li> <li>- снижение качества услуг здравоохранения, ухудшение здоровья населения;</li> <li>- снижение уровня образованности и культуры населения;</li> <li>- неразвитость торгового и бытового обслуживания на селе;</li> <li>- рост преступности;</li> <li>- экологический кризис.</li> </ul>

#### 4. Цели, задачи Стратегии.

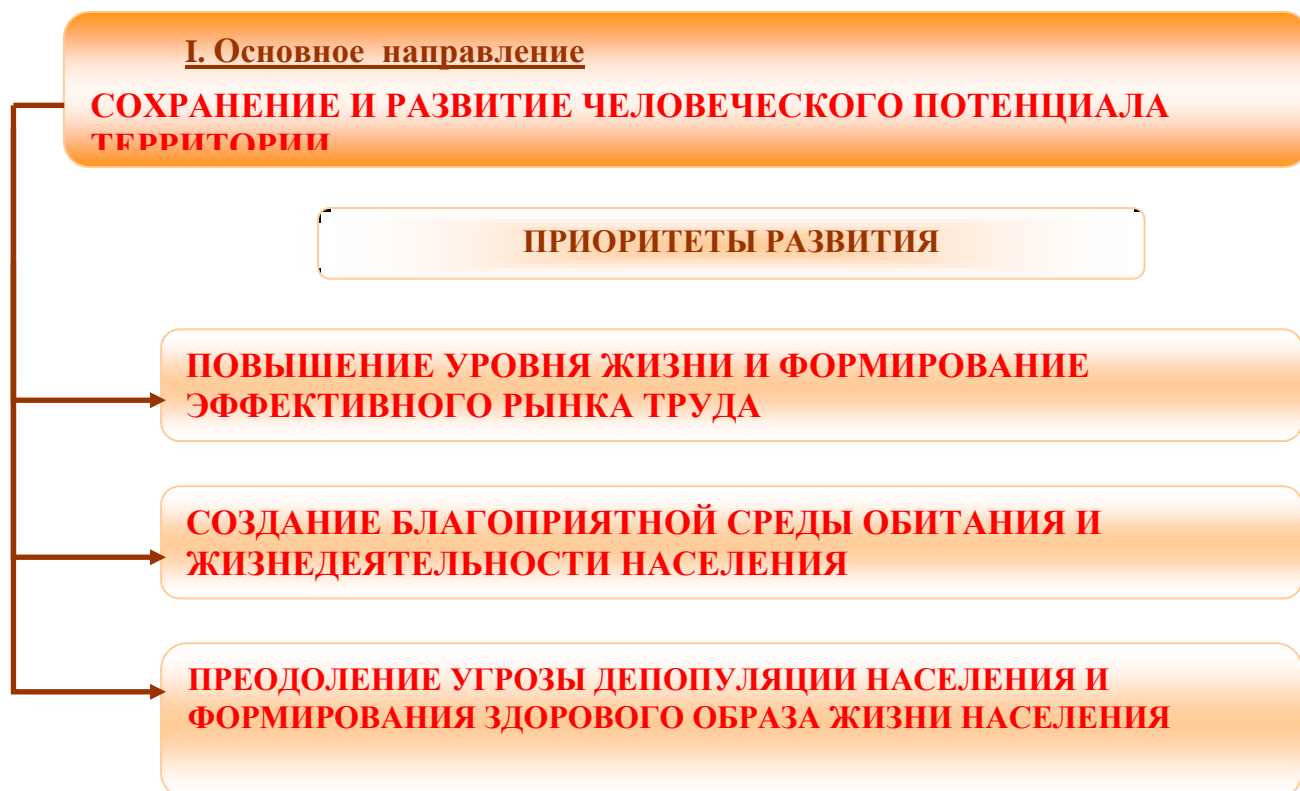
Главной целью социально-экономического развития Нагорского района на долгосрочную перспективу является:



Основными направлениями Стратегии социально-экономического развития Нагорского района являются:



В рамках выбранных направлений в среднесрочной перспективе органам местного самоуправления необходимо решить задачи по следующим приоритетам:



### **ПОВЫШЕНИЕ УРОВНЯ ЖИЗНИ И ФОРМИРОВАНИЕ ЭФФЕКТИВНОГО РЫНКА ТРУДА**

Главной задачей в области повышения уровня жизни населения является существенное снижение уровня бедности на основе поддержания темпов экономического роста, рост денежных доходов населения, сокращение теневых форм оплаты труда и развитие механизмов социального партнерства.

Устойчивые темпы экономического роста невозможно обеспечить без развития гибкого рынка труда и создания условий для возникновения эффективных рабочих мест. Перед органами местного самоуправления района стоят две задачи – содействие трудоустройству населения района и сохранение и наращивание профессионально-кадрового потенциала территории в соответствии с имеющимися потребностями рынка. Для решения этих задач требуется развитие сотрудничества администрации района с районным подразделением федеральной службы занятости, профессионально-техническими училищами, вузами области, лесопромышленными и сельскохозяйственными предприятиями района, проведение активной политики в области занятости населения, закрепления кадров в районе, формирование заказа на подготовку кадров для нужд района.

## **СОЗДАНИЕ БЛАГОПРИЯТНОЙ СРЕДЫ ОБИТАНИЯ И ЖИЗНЕДЕЯТЕЛЬНОСТИ НАСЕЛЕНИЯ**

Благоприятная среда обитания, в первую очередь, базируется на достаточной для удовлетворения потребностей населения социальной инфраструктуре, включающей учреждения образования, здравоохранения, культуры и т.д. Данная сфера оказалась практически не затронута рыночными преобразованиями, что привело к снижению качества многих социальных услуг, не эффективному использованию ресурсов, игнорированию реальных потребностей отдельных групп населения, устареванию нормативной правовой базы.

В целях удовлетворения устойчивой потребности отдельных категорий населения в социальных услугах требуется провести оптимизацию системы оказания социальных услуг, направленную на повышение качества и увеличение их объема, продолжить работу по укреплению материально-технической базы социальных учреждений района, в том числе и за счет участия в реализации национальных проектов в области образования и здравоохранения.

### **ПРЕОДОЛЕНИЕ УГРОЗЫ ДЕПОПУЛЯЦИИ И ФОРМИРОВАНИЕ ЗДОРОВОГО ОБРАЗА ЖИЗНИ НАСЕЛЕНИЯ**

1) Преодоление неблагоприятных негативных тенденций в демографической политике, посредством реализации полномочий органов местного самоуправления в сфере:

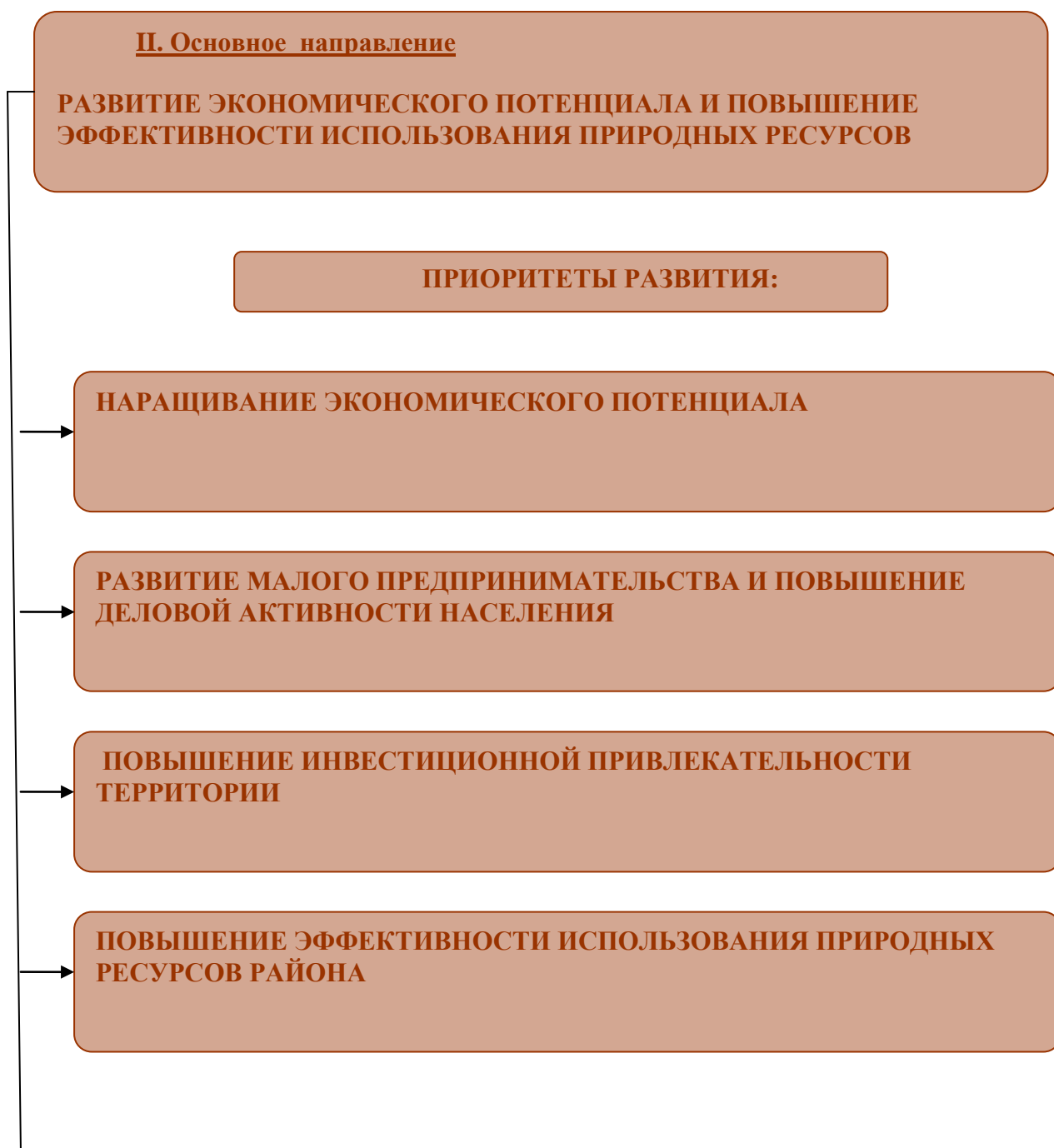
- организации оказания первичной медико-санитарной помощи в амбулаторно-поликлинических и больничных учреждениях, медицинской помощи женщинам в период беременности, во время и после родов, скорой медицинской помощи. Реализация этих полномочий должна быть направлена, прежде всего, на снижение уровня младенческой смертности, инфекционных заболеваний и общей заболеваемости;

- пропаганда физической культуры и спорта как важнейшей составляющей здорового образа жизни, поддержка реализации проектов по поддержке местных инициатив по развитию физической культуры и спорта, увеличение доли населения, систематически занимающихся физкультурой и спортом. Реализация этих полномочий должна быть направлена на преодоление тенденций естественной убыли населения за счет снижения смертности от неестественных причин и старения населения;

- развития патронатного воспитания;
- снижения числа разводов.

2) Создания условий для организации досуга и обеспечения жителей поселения услугами организаций культуры, библиотечного обслуживания, обеспечения условий для развития массовой физической культуры и спорта.

3) Создания условий для массового отдыха жителей поселений и организации обустройства мест массового отдыха населения.



### **НАРАЩИВАНИЕ ЭКОНОМИЧЕСКОГО ПОТЕНЦИАЛА**

Нагорский район потенциально относится к лесосырьевым районам Кировской области и в перспективе рассматривается как производственная площадка для развития деревообрабатывающей промышленности.

Наличие относительно развитой транспортной, производственной и инженерной инфраструктур, достаточного количества лесосырьевых ресурсов - это преимущества,



которые способствуют созданию деревообрабатывающих производств с глубокой переработкой древесины.

Перспективы развития сельского хозяйства определены, исходя из экономических и природных условий, ресурсного потенциала района. Приоритетными отраслями в развитии сельского хозяйства района можно определить - животноводство.

Роль личного сектора в производстве сельхозпродуктов сохранится. В личных подсобных хозяйствах Нагорского района занимаются производством мяса, молока, яиц и овощей. Функционирование личных подсобных хозяйств (ЛПХ) будет осуществляться при оказании активной государственной) поддержки с учетом их большой не только экономической, но и социальной значимости для района.

### **РАЗВИТИЕ МАЛОГО ПРЕДПРИНИМАТЕЛЬСТВА И ПОВЫШЕНИЕ ДЕЛОВОЙ АКТИВНОСТИ НАСЕЛЕНИЯ**

Динамичное развитие малого предпринимательства является одним из важнейших факторов экономического роста, формирования основ политической и социальной стабильности общества. Этот сектор создает новые рабочие места, обеспечивает самозанятость населения и обслуживает основную массу потребителей, производя комплекс товаров и услуг в соответствии с быстро меняющимися требованиями рынка и необходимый для местных нужд. Малый бизнес способствует увеличению налоговых поступлений в местный бюджет, наиболее динамично осваивает новые виды продукции и экономические ниши.

### **ПОВЫШЕНИЕ ИНВЕСТИЦИОННОЙ ПРИВЛЕКАТЕЛЬНОСТИ ТЕРРИТОРИИ**

В этом направлении основная задача органов местного самоуправления – повышение инвестиционной привлекательности района путем улучшения инвестиционного климата и условий ведения предпринимательской деятельности.

На территории района осуществляется внедрение муниципальных практик (способы, приемы и инструменты улучшения предпринимательской среды и условий ведения предпринимательской деятельности, устранения административных барьеров), направленных на развитие малого и среднего предпринимательства и снятие административных барьеров на территории Нагорского района.

В рамках внедрения муниципальных практик деятельность органов местного самоуправления направлена на реализацию следующих мероприятий:

- анализ и обновление существующей нормативно-правовой базы, регулирующей инвестиционный процесс в районе;

- формирование доступной инфраструктуры для размещения производственных и иных объектов, соответствующей потребностям инвесторов;
- формирование системы информационной и консультационной поддержки и популяризации предпринимательской деятельности;
- сокращению сроков и финансовых затрат на прохождение разрешительных процедур в сфере земельных отношений и строительства при реализации инвестиционных проектов на территории района;
- решение юридических вопросов в сфере земельных отношений и недвижимости;
- формирование и описание инвестиционных площадок с учетом располагаемой инженерной инфраструктуры;
- составление и ведение реестра инвестиционных площадок;
- информационное сопровождение и продвижение инвестиционных площадок.

## **ПОВЫШЕНИЕ ЭФФЕКТИВНОСТИ ИСПОЛЬЗОВАНИЯ ПРИРОДНЫХ РЕСУРСОВ РАЙОНА**

Нагорский район обладает значительными земельными, водными, охотничье-промысловыми, рыбными ресурсами, а также древесными и недревесными ресурсами леса и имеет хорошие предпосылки для развития экологического и экстремального туризма, охоты и рыбалки. Однако на сегодняшний день в данной сфере отмечаются такие негативные тенденции развития как выборочное освоение территории и теневой характер вывоза природного капитала. В первую очередь, это касается заготовки дикоросов, которая является существенным источником пополнения доходов населения района.

Эффективное использование природных ресурсов, развитие собственных добывающих и перерабатывающих производств, базирующихся на местной сырьевой базе, являются единственным источником социально-экономического развития района, поэтому рациональное природопользование и равноправный доступ к природным ресурсам ныне живущих и будущих поколений людей является залогом успеха его развития.

### **5. Цели и задачи органов местного самоуправления по реализации Стратегии**

#### **5.1. Гражданская активность и социальный оптимизм**

Реализация долгосрочных целей Стратегии невозможна без вовлечения в этот процесс жителей Нагорского района. Комфортность среды проживания, общий уровень безопасности, производительность труда, уровень коррупции, энергосбережение и многие другие показатели напрямую зависят от социального самочувствия граждан, их инициативности, общей культуры поведения.

К сожалению, в последнее время уровень гражданской активности и социального оптимизма падает. Большинство жителей района не верят в возможность изменения ситуации к лучшему. Высок уровень пассивных настроений, ожидания решения всех проблем со стороны власти. Изменить ситуацию можно только через «модернизацию личности», повышение креативности населения, заинтересованности общества в работе по модернизации экономики, социальной сферы, среды проживания. Главным ресурсом развития сегодня является человеческий капитал. И повышение качества человеческого капитала на территории района – стратегическая задача муниципальной власти.

Для достижения стратегических целей необходима разработка и реализация ряда мер по повышению гражданской активности населения района:

- организация взаимодействия власти и общества, поддержка гражданских инициатив, вовлечение населения в обсуждение проблем развития региона;
- работа с общей культурой и ценностями населения, организация мероприятий по гражданскому просвещению и образованию, приобретению навыков общественного диалога и реализации гражданских инициатив;
- организация публичных мероприятий, направленных на консолидацию общества и повышение социального оптимизма – праздники, специальные акции и т.п., с обязательным участием представителей власти и бизнеса.

## **5.2. Молодежная политика**

Главной целью молодежной политики является развитие и реализация потенциала молодежи в интересах муниципального образования в целом.

Для достижения этой цели необходимо решение следующих задач:

- обеспечение молодежи доступными и качественными социальными услугами, направленными на снижение миграции молодежи из региона;
- развитие патриотизма в молодежной среде;
- интеграция молодых людей, оказавшихся в трудной жизненной ситуации, в жизнь общества;
- вовлечение молодежи в социальную практику и ее информирование о потенциальных позитивных возможностях развития;
- обеспечение информационной открытости и доступности муниципальных услуг для всех категорий молодежи.

В результате решения указанных задач, новых подходов к работе с молодежью, к 2030 году молодежная политика будет представлять комплекс финансово и территориально доступных и качественных муниципальных услуг для молодежи, позволяющих повысить

качество жизни молодежи и, как следствие, увеличить вклад молодых людей в развитие территории.

### **5.3. Развитие малого предпринимательства**

Целью муниципальной политики в сфере малого предпринимательства является увеличение доли субъектов малого бизнеса.

Для достижения поставленной цели необходимо решение следующих задач:

- формирование благоприятной правовой среды, стимулирующей развитие малого предпринимательства;
- разработка и реализация нормативных правовых актов, устанавливающих формы поддержки субъектов малого предпринимательства;
- привлечение общественных объединений предпринимателей к разработке нормативных правовых актов, направленных на поддержку и развитие малого предпринимательства.

Укрепление социального статуса, повышение престижа предпринимательства:

- регулярное информирование населения через средства массовой информации по вопросам развития малого предпринимательства для формирования положительного имиджа малого предпринимательства в обществе;
- участие в областных и муниципальных конкурсах среди субъектов малого предпринимательства в целях пропаганды достижений, роли и места малого бизнеса в социально-экономическом развитии района, распространения положительного опыта предпринимательской деятельности, формирования позитивного общественного мнения о малом предпринимательстве.

Внедрение системы доступной информационно-консультационной поддержки малого предпринимательства:

- участие в региональных тематических семинарах, совещаниях, форумах по проблемам развития предпринимательства;
- проведение на уровне района различных учеб, совещаний, семинаров;
- формирование на сайте МО «Нагорский муниципальный район раздел «Малое предпринимательство», содержащего комплексную, систематизированную информацию по всем вопросам, связанным с деятельностью малого бизнеса;
- оказание информационно-консультационной поддержки лицам, желающим заниматься предпринимательской деятельностью, начинающим предпринимателям и действующим субъектам малого предпринимательства.

#### **5.4. Инвестиционная политика**

Основными целями инвестиционной политики района являются повышение инвестиционной привлекательности района, развитие инвестиционной деятельности, а также формирование условий для мобилизации внутренних и увеличения притока внешних инвестиционных ресурсов в экономику района.

Для достижения поставленных целей должны быть решены следующие задачи:

- совершенствование нормативной правовой базы, направленной на развитие инвестиционной деятельности и стимулирование инвестиционной активности в районе;
- развитие механизмов стимулирования инвестиционной деятельности в приоритетные отрасли экономики;
- совершенствование организационной и административной деятельности органов муниципальной власти в сфере инвестиционной политики;
- снижение административных барьеров для инвесторов, реализация принципа «зеленого коридора» для приоритетных инвестиционных проектов;
- организация постоянного диалога с бизнес-сообществом через общественные организации предпринимателей;
- информирование бизнес-сообщества и населения о деятельности органов исполнительной власти в сфере инвестиционной политики;

#### **5.5. Бюджетная политика**

Наряду с другими полномочиями и инструментами экономической политики бюджетная политика является основным инструментом достижения намеченного результата. Долгосрочная бюджетная стратегия выступает одним из инструментов бюджетной политики.

Основная задача долгосрочного бюджетного планирования состоит в увязке проводимой бюджетной политики с задачами по созданию долгосрочного устойчивого роста экономики и повышению уровня и качества жизни населения района.

Стратегические задачи бюджетной политики направлены на создание благоприятных условий для развития экономики, решение важнейших социальных задач, повышение эффективности муниципального сектора.

Принимая во внимание, что бюджет района не располагает достаточными собственными средствами, позволяющими реализовывать новые проекты развития, достаточными ресурсами для формирования значительного «бюджета развития», а также учитывая нестабильную экономическую ситуацию в условиях продолжающегося кризиса, выстраиваются следующие задачи бюджетной политики района на перспективу.

Политика в сфере доходов на перспективу будет строиться на активизации действий по увеличению собственных доходов бюджета.

Рост бюджетной обеспеченности в период до 2030 года будет достигнут за счет:

- роста налоговых поступлений;
- повышения эффективности управления муниципальным имуществом;
- увеличения доходов от платных услуг.

Выполнение поставленной цели возможно следующим образом: путем расширения налогооблагаемой базы за счет увеличения прибыльности предприятий и легализации заработной платы, сокращения недоимки во все уровни бюджетов за счет ужесточения налоговой дисциплины и усиления мер налогового администрирования.

Значительным резервом роста доходов является усиление контроля за своевременностью и полнотой внесения арендной платы за землю. В условиях объективного снижения налоговых поступлений в бюджет особо пристального внимания требует проблема неналоговых доходов бюджета.

#### **5.6. Политика в области трудовых отношений**

Формирование трудовых ресурсов района определяется основными тенденциями демографического развития, в том числе и сокращением численности населения района.

В перспективе пополнения трудовых ресурсов не предвидится, а, следовательно, политика власти должна быть нацелена на повышение эффективности использования имеющихся трудовых ресурсов.

Для этого необходимо ежегодно разрабатывать прогнозный баланс трудовых ресурсов района, мониторинг изменения численности населения в разрезе поселений.

#### **5.7. Политика в области потребительского рынка**

Цель политики - создать условия для общественного питания, торговли в целях устойчивого, максимально возможного удовлетворения спроса жителей района на потребительские товары, услуги сферы торговли и общественного питания в широком ассортименте, по доступным ценам, в соответствии с нормами качества и безопасности.

Комплексному развитию торговли и обеспечению населения района качественными товарами и услугами общепита будет способствовать решение следующих задач:

1. Создание нормативно-правовой базы, регулирующей торговую деятельность.
  - разработка нормативных правовых актов района в сфере торговли в соответствии с требованиями федерального и регионального законодательства, формирование и ведение торгового реестра, осуществление информационно-аналитического наблюдения за состоянием потребительского рынка и публикация в районной газете «Нагорская жизнь» и на сайте МО

2. Повышение экономической и территориальной доступности товаров и услуг для населения района:

– проведение мониторинга цен на отдельные социально значимые товары с целью определения экономической доступности товаров для населения, корректировка схемы размещения нестационарных торговых объектов в районе, проведение анализа обеспеченности населенных пунктов торговыми площадями, организационные мероприятия по участию в ярмарках торговых предприятий и ИП на территории района и за ее пределами.

3. Информационное обеспечение в сфере торговли:

– проведение обучающих семинаров, «круглых столов» в целях информационно- методического обеспечения по вопросам организации торговли, участие в межрайонных, областных семинарах, совещаниях по вопросам организации торговли на территории района.

4. Создание условий для повышения качества реализуемых товаров и услуг:

– взаимодействие администрации района с контролирующими органами по обеспечению исполнения действующего законодательства субъектами торговли, обеспечение защиты прав потребителей, совершенствование системы правовой помощи потребителям, просвещение потребителей, хозяйствующих субъектов сферы потребительского рынка по вопросам защиты прав потребителей в районной газете «Нагорская жизнь» и на сайте МО.

## **6. Целевые индикаторы Стратегии**

Целевые индикаторы Стратегии социально - экономического развития муниципального образования Нагорский муниципальный район до 2030 года.

Наименование показателя	Единица измерения
<b>Демографические показатели</b>	
Численность постоянного населения (среднегодовая)	человек
Темп роста численности постоянного населения (среднегодового)	% к предыдущему году
Коэффициент естественного прироста населения	на 1000 человек населения
Коэффициент миграционного прироста	на 10 000 человек населения
<b>Промышленность</b>	
Отгружено товаров собственного производства, выполненных работ и услуг собственными силами по полному кругу организаций (D+E)	тыс. руб.
<b>Раздел D - Обрабатывающие производства</b>	

Отгружено товаров собственного производства, выполненных работ и услуг собственными силами - РАЗДЕЛ D: Обрабатывающие производства	тыс. руб.
<b>Раздел E - Производство и распределение электроэнергии, газа и воды</b>	
Объем отгруженных товаров собственного производства, выполненных работ и услуг собственными силами - РАЗДЕЛ E: Производство и распределение электроэнергии, газа и воды	тыс. руб.
<b>Сельское хозяйство</b>	
Стоимость произведенной продукции сельского хозяйства	тыс. руб.
<b>Строительство</b>	
Ввод в эксплуатацию жилых домов за счет всех источников финансирования	кв. м. в общей площади
Темп роста ввода в эксплуатацию жилых домов	% к предыдущему периоду
<b>Потребительский рынок</b>	
Оборот розничной торговли	тыс. руб.
Объем платных услуг населению	тыс. руб.
<b>Инвестиции</b>	
Инвестиции в основной капитал по полному кругу организаций	тыс. руб.
<b>Финансы</b>	
Прибыль прибыльных организаций	тыс. руб.
<b>Денежные доходы и расходы населения</b>	
Денежные доходы населения	тыс. руб.
Расходы населения	тыс. руб.
Среднедушевые денежные доходы (в месяц)	тыс.руб.
<b>Баланс труда</b>	
Численность экономически активного населения	человек
Среднегодовая численность занятых в экономике (включая лиц, занятых в личном подсобном хозяйстве)	человек
Численность безработных	человек
Уровень безработицы	%
Фонд начисленной заработной платы всех работников	тыс. руб.

## 7. Прогноз целевых индикаторов Стратегии

В Приложении №1:

### *Ожидаемые конечные результаты реализации Стратегии:*

- Уменьшение среднегодовой численности постоянного населения на 2930 чел. (с 8980 чел. в 2015г. до 6050 чел. в 2030г.).
- Сокращение темпа роста среднегодовой численности постоянного населения на 0,3% (с 97,7% в 2015г. до 97,4%. в 2030г.).



– Сокращение коэффициента естественного прироста населения на 10 тыс. чел. населения на 2,1 (с – 6,1 до – 4,0 в 2030г. )

– Сокращение коэффициента миграционного прироста населения на 10 тыс. чел. населения на 38,0 (с – 170,0 до – 130,0 в 2030г. )

– Увеличение объема отгруженных товаров собственного производства, выполненных работ и услуг собственными силами по полному кругу организаций (D+E) в 1,7 раза (с 319,3 млн. руб. в 2015г. до 546,3 млн. руб. в 2030г.).

В том числе:

***Раздел D Обрабатывающие производства***

– Увеличение объема отгруженных товаров собственного, выполненных работ и услуг собственными силами в 1,6 раза (с 301,3 млн. руб. в 2015г. до 487,0 млн. руб. в 2030г.).

***Раздел E Производство и распределение электроэнергии, газа и воды***

– Увеличение объема отгруженных товаров собственного, выполненных работ и услуг собственными силами в 3,2 раза (с 18,06 млн. руб. в 2015 г. до 59,3 млн. руб. в 2030г.).

– Увеличение стоимости произведенной продукции сельского хозяйства в 1,8 раза (с 158,4 млн. руб. в 2015г. до 292,0 млн. руб. в 2030 г.).

– Увеличение ввода в эксплуатацию жилых домов за счет всех источников финансирования с 750 м2 в 2015 до 1000 м2 в 2030 г ежегодно.

– Рост оборота розничной торговли в 4,1 раза (с 941,4 млн. руб. в 2015 г. до 3822,2 млн. руб. в 2030г.).

– Увеличение объема платных услуг населению в 2,5 раза (с 101,5 млн. руб. в 2015г. до 258,8 млн. руб. в 2030г.).

– Увеличение объема инвестиций в основной капитал в 4,4 раза (с 88,5 млн. руб. в 2015г. до 390,0 млн. руб. в 2030г.).

– Рост прибыли прибыльных организаций в 1,6 раза (с 37,4 млн. руб. в 2015 г. до 60,5 млн. руб. в 2030г.).

– Рост денежных доходов населения в 2,7 раза (с 1489,7 млн. руб. в 2015 г. до 4050,0 млн. руб. в 2030г.).

– Расходы населения увеличатся в 2,6 раза (с 1134,3 млн. руб. в 2015 г. до 2950,0 млн. руб. в 2030 г.).

– Рост среднедушевых денежных доходов в месяц в 4 раза (с 13,8 тыс. руб. в 2015 г. до 55,8 тыс. руб. в 2030 г.).

- Уменьшение численности экономически активного населения на 4,6% (с 4146 чел. в 2015г. до 4105 чел. в 2030 г.).
- Уменьшение численности занятых в экономике на 2,3% (с 3654 чел. в 2015 г. до 3570 чел. в 2030 г.).
- Рост численности безработных (по методологии МОТ) с 492 чел. в 2015 г. до 535 чел. в 2030 г.
- Рост уровня безработицы (по методологии МОТ) с 11,9% в 2015г. до 13,0% в 2030 г.
- Увеличение фонда начисленной заработной платы всех работников в 3,2 раза (с 454,5 млн. руб. в 2015 г. до 1432,0 млн. руб. в 2030 г.).