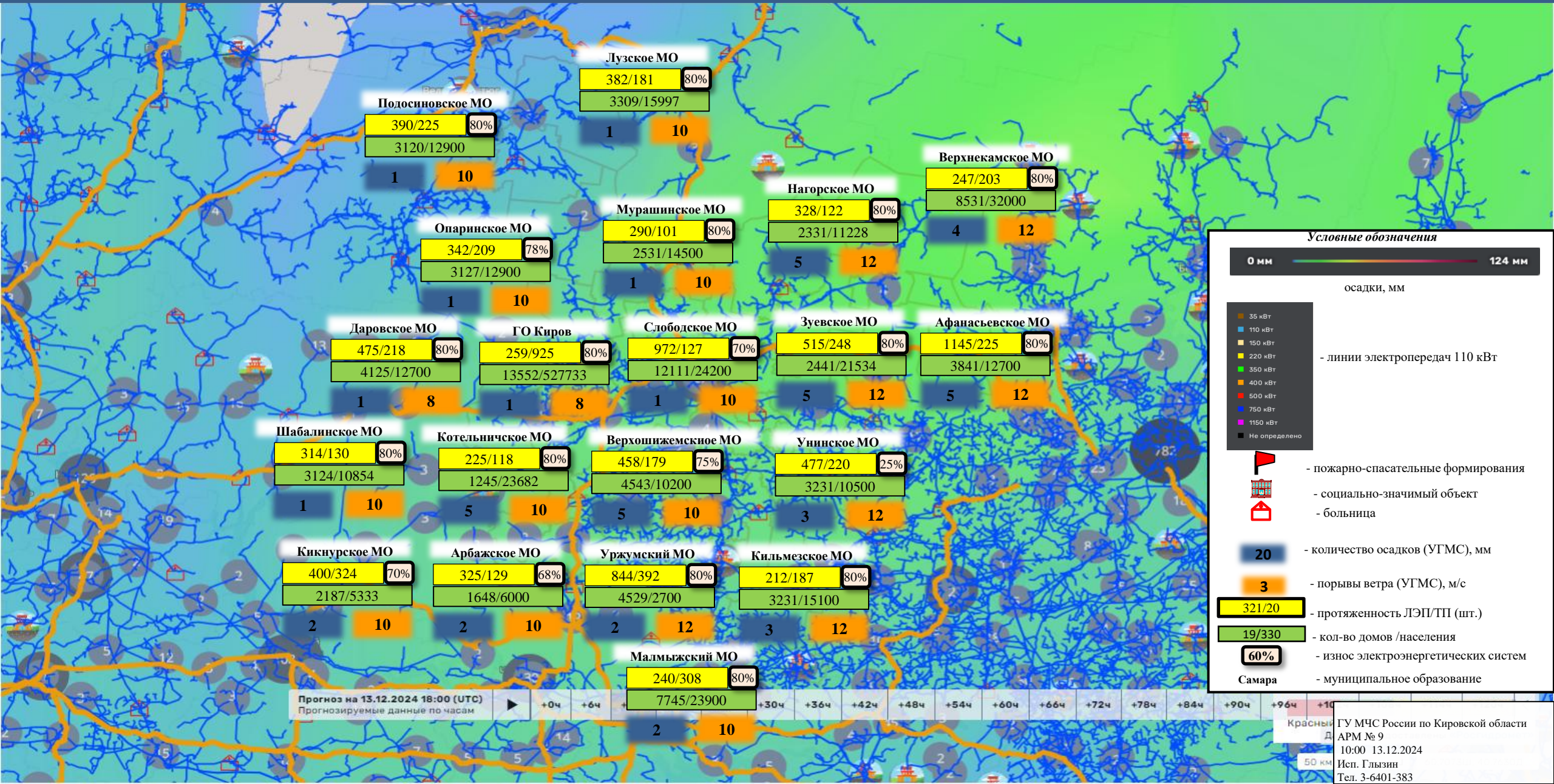
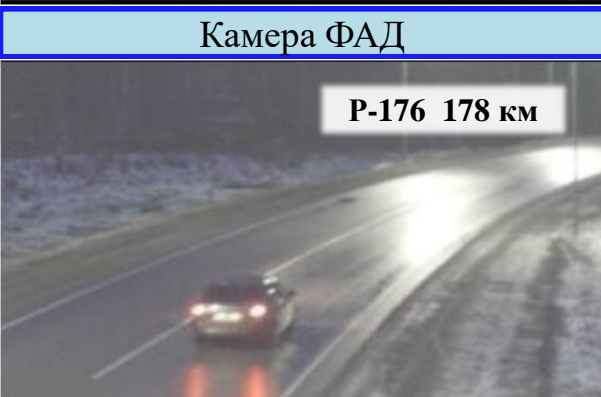
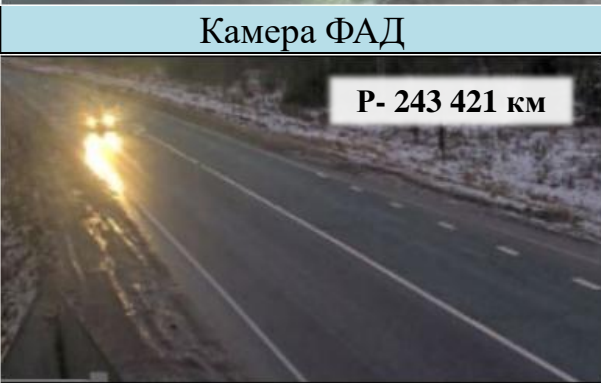
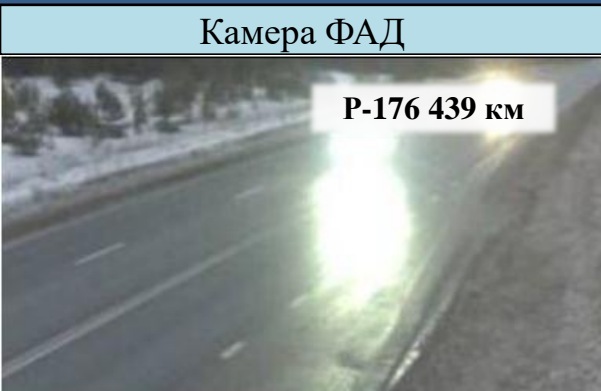


ИНФОРМАЦИОННЫЕ МАТЕРИАЛЫ ПО НЕБЛАГОПРИЯТНЫМ МЕТЕОЯВЛЕНИЯМ НА ТЕРРИТОРИИ КИРОВСКОЙ ОБЛАСТИ (РИСК НАРУШЕНИЯ ЭЛЕКТРОСНАБЖЕНИЯ НА 13.12.2024)



ИНФОРМАЦИОННЫЕ МАТЕРИАЛЫ ПО РИСКУ НАРУШЕНИЯ ТРАНСПОРТНОГО СООБЩЕНИЯ,
СВЯЗАННЫХ С НЕБЛАГОПРИЯТНЫМИ МЕТЕОЯВЛЕНИЯМИ
НА ФЕДЕРАЛЬНОЙ АВТОМОБИЛЬНОЙ ДОРОГЕ Р-176 и Р-243 В КИРОВСКОЙ ОБЛАСТИ (НА 13.12.2024)



Условные обозначения

- Участок автодороги с повышенным риском возникновения ДТП, нарушением движения
- Объездная дорога
- Населенный пункт

Условные обозначения

Границы муниципальных образований

Признак

17
14
11
8
6
3
0
мм

13.12.2024 06:00 (UTC) +0ч +6ч +12ч +18ч +24ч +30ч +36ч +42ч +48ч +54ч +60ч +66ч +72ч +78ч +84ч +90ч +96ч +1

Отрезанные н.п.: нет
Объездная дорога: нет

ГУ МЧС России по Кировской области
АРМ № 9
10:00 13.12.2024
Исп. Глызин А.В.
Тел. 3-6401-383

Превентивные мероприятия.

- направить все силы и средства экстренного реагирования на ликвидацию происшествия;
- организовать оцепление зоны происшествия;
- организовать первоочередные аварийно-спасательные работы;
- извлечь из автотранспорта пострадавших;
- совместно с руководителем РС ЧС определить фронт работ по ликвидации происшествия, определение первоочередности аварийных работ;
- на место направить ОГ;
- организовать доставку пострадавших на машине скорой помощи в лечебные учреждения;
- привлечь тяжелую технику для стабилизации транспортного средства;
- организовать участие в работе оперативного штаба по ликвидации ЧС;
- выставить запрещающие знаки проезда, выставить ограждения;
- организовать координация деятельности сил и средств, прибывающих к месту происшествия;
- постоянно вести мониторинг метеорологической и гидрологической обстановки;
- осуществить экологический контроль почвы и воздуха на месте происшествия;
- провести информирование населения и водителей дальнобойных автомобилей;
- предусмотреть пункты временного размещения и обогрева, о также способы доставки в них